



Koersplan 2026-2030

**“It takes all children
to raise a village”**

**PASSEND
ONDERWIJS**

SWV RIJNSTREEK



Ons koersplan in het kort

De kinderen van vandaag vormen – samen met andere volwassenen en kinderen – de samenleving van morgen.

Samenwerkingsverband Passend Onderwijs Rijnstreek (hierna: SWV PO Rijnstreek) vindt dat onderwijs kinderen voorbereidt op het meedoen aan deze samenleving. Hierbij verdient ieder kind in de Rijnstreek goed onderwijs, dichtbij huis, in een omgeving waar het zich gezien en gesteund voelt. Deze omgeving kan voor het ene kind in het regulier en voor het andere kind het speciaal onderwijs zijn. Voor het samenwerkingsverband en haar aangesloten schoolbesturen is het duidelijk dat regulier en specialistisch onderwijs elkaar nodig hebben. In de route naar inclusie zijn ze gelijkwaardig aan elkaar.

Wat willen we bereiken in 2030?

Actielijn 1 Onderwijs staat op 1

- Geen thuiszittende kinderen.
- Kinderen blijven ingeschreven in het onderwijs.

Actielijn 2 Onderwijs en jeugdhulp zijn bondgenoten

- School is actief betrokken bij de ontwikkeling van elke leerling, ook als deze 'in zorg' is.

Met de actielijn 'Onderwijs staat op 1' benadrukken we het belang van onderwijs, of van onderwijs als wenkend perspectief voor ieder kind. Onderwijs op 1 zetten kan het onderwijs niet alleen; jeugdhulp is daarbij noodzakelijk als bondgenoot (actielijn 2).

Hoe doen we dat als netwerk?

Dit vraagt een nieuwe manier van denken en doen:

- We brengen – binnen het schoolmodel van het samenwerkingsverband – expertise in de scholen en passen zo de context aan het kind aan en niet andersom.
- We versterken inclusief onderwijs.
- We doen het samen met ouders, gemeenten en jeugdhulp.

Waarom?

Omdat alle kinderen samen de samenleving van morgen vormen. Onderwijs is een recht en zorgt ervoor dat elk kind kan meedoen in de samenleving. Vanuit een groot hart voor elk kind nemen we daarvoor gezamenlijk verantwoordelijkheid.

Resultaat 2030

- geen thuiszittende kinderen
- kinderen blijven ingeschreven in het onderwijs
- school is actief betrokken bij de ontwikkeling van elke leerling, ook als deze 'in zorg' is



Inhoud

Ons koersplan in het kort	2
Voorwoord – Voor alle kinderen in de Rijnstreek	8
Inleiding – 'It takes all children to raise a village'	10
Onze koers 2026-2030 – Hier gaan wij heen	14
Waarom we doen wat we doen	16
Dit hebben we bereikt in 2022-2026	20
Dit zijn ontwikkelingen in en buiten de Rijnstreek	24
Onze vier basisprincipes	28
Hier staan we in 2030	32
Onze uitvoering 2026-2030 – Zo komen we daar	36
Actielijn 'Onderwijs op 1!'	38
Actielijn 'Onderwijs en jeugdhulp als bondgenoten'	52
Tot 2030 en daarna	62
Ons gezamenlijke begrippenkader	64
Het handboek – Zo werken we samen	70
Bijlagen – Onze overige informatie	72



Er zijn kinderen



Er zijn kinderen die je kunt lezen als een boek
Er zijn kinderen die met geen pen te beschrijven zijn
(...)

Er zijn kinderen die altijd dingen kwijt zijn
hun werkjes, hun jas, hun geleerde woordjes
ze hebben gaten in hun jaszakken, in handen en in
hun geheugen

Er zijn kinderen die altijd dingen vinden
ze vinden veertjes op straat, de mooiste schelpen,
takjes, stenen ...
deze kinderen hebben schatten in hun jaszakken
verstopt
(...)

Er zijn kinderen die niet zomaar worden gezien
ze zoeken altijd naar de hoogste punten, de lichtste
plekken
maar toch blijven ze in de schaduw staan

Er zijn kinderen die altijd worden gezien
ze worden uitgenodigd op elk kinderfeestje
worden als eerste gekozen bij de gym
ze vangen altijd licht

Er zijn kinderen die geheimen met zich meedragen
sommige geheimen zijn zwaar en kruipen het liefst op hun
smalle schouders
andere geheimen zijn licht en verstoppen zich in de
twinkeling van hun oogopslag

Er zijn kinderen die altijd een mysterie blijven

Er zijn kinderen die geen woorden hebben
ze wonen in een andere taal of in de stilte
soms hebben ze helemaal niets om in te wonen
geen letter

Er zijn praatjesmakers
er zijn dromers
er zijn grapjurken, boefjes, smeerkeesjes, druktemakers,
spring-in-het-velds
er zijn opdondertjes die zich graag groter voordoen dan ze
zijn
er zijn grote denkers die zich liever klein houden
er zijn slimmeriken, belhamels, buitenbeentjes,
lachebekjes, wiebelkonten, fantasten, zeurkousen,
twijfelaars, gangmakers ...

Er zijn kinderen

Tekst: Anouk Saleming, Muziek: Bart van Rosmalen

De volledige tekst en beeldmateriaal zijn te bekijken via: <https://nivoz.nl/nl/videoclip-er-zijn-kinderen>



Voorwoord – Voor alle kinderen in de Rijnstreek

Dit koersplan begint bij kinderen. Met al hun verschillen, mogelijkheden en verhalen. Zij vormen – samen met andere volwassenen en kinderen – de samenleving van morgen. Wat kinderen van ons vragen is mee mogen en kunnen doen in deze samenleving. Zij vragen geen sluitend antwoord. Geen perfect systeem. Wel een plek om te mogen zijn, te leren en te groeien. En een betrokken netwerk dat samen verantwoordelijkheid neemt om hen te laten bloeien in de samenleving van morgen.

Alle (onderwijs)professionals, zowel binnen regulier als speciaal (basis)onderwijs, weten dat onderwijs hét middel is om leerlingen een kansrijke toekomst te bieden. Onderwijs gaat verder dan alleen academisch leren. Kinderen leren op onze scholen ook bij een groep te horen, sociaal te zijn, om te gaan met weerstand en grenzen. Kinderen ontdekken wie ze nog meer kunnen zijn en naar welk 'iemand' zij zich willen ontwikkelen. Of, zoals dat zo mooi in het koersplan wordt beschreven: de verdere ontwikkeling van een kind tot 'een zelf'.

Tegelijkertijd zien we dat de wereld waarin kinderen opgroeien sneller verandert dan ooit. Schaarste aan professionals, toenemende complexiteit in ondersteuningsvragen, druk op financiële kaders en een groeiende groep kinderen die (tijdelijk) buiten het onderwijs terechtkomt – het raakt ons allemaal. En juist voor deze kinderen hebben wij in de Rijnstreek een opdracht. Zoals Daan Mulock Houwer al zei: *"Het is éénvoudig een plicht van de gemeenschap om haar in moeilijkheden verkerende kinderen tijdig te helpen."*¹ Die plicht nemen wij als samenwerkingsverband en als netwerk serieus.

De Rijnstreek is een regio waar deze plicht dagelijks met veel inzet wordt uitgevoerd. Ik zie in de praktijk dat scholen, besturen en partners elkaar weten te vinden – en samen verantwoordelijkheid nemen voor al onze kinderen, waaronder diegenen die in moeilijkheden zijn. Dat zien we ook terug in de lage verwijzingen, de sterke pedagogische basis op de scholen én de gedeelde wil om inclusiever te werken. Inclusief onderwijs is in de Rijnstreek allang geen beleidsterm meer, maar een werkwoord waar ieder bestuur en iedere school mee aan de slag is.

Daarom is dit koersplan geschreven vanuit vertrouwen: vertrouwen in de professionaliteit van schoolteams, in de kracht van samenwerking en in de overtuiging dat ieder kind wil en kan leren – op voorwaarde dat de context klopt.

Met dit koersplan nodigen we alle partners van harte uit om samen koers te houden. Niet door alles vooraf vast te leggen, maar door scherp te blijven op wat ten diepste onze bedoeling is: onderwijs dat kinderen helpt om nog meer 'een zelf' te worden en mee te doen in de samenleving.

Als bureauorganisatie zullen wij in deze koersplanperiode zichtbaar en aanwezig zijn: soms als sparringpartner, soms als aanjager, soms als gids, soms als luisterend oor. Wat onze rol ook is, één ding is zeker: wij staan naast onze scholen en partners. Wij blijven trouw aan onze opdracht. Wij blijven ons inzetten voor alle kinderen in de Rijnstreek, juist ook voor de kinderen die ons het hardst nodig hebben. De dromers, denkers, doeners en twijfelaars van nu én morgen. Zij kunnen op ons rekenen.

Arjan van Duijvenvoorde-Fruman
Directeur-bestuurder SWV PO Rijnstreek

¹ Mulock Houwer, Grewel & Friedman-van der Heide (1946). *Vijftigduizend kinderen roepen om hulp!* Amsterdam, arbeiderspers.



Inleiding – ‘It takes all children to raise a village’

‘It takes a village to raise a child.’ Deze eeuwenoude Afrikaanse wijsheid onderstreept hoe belangrijk de mensen rondom een kind zijn: iedereen die als opvoeder, maatje of op een andere manier betrokken is bij het opgroeien van een kind. De mensen in het onderwijs spelen daarbij een sleutelrol.

Je kunt deze uitspraak ook omdraaien: *‘It takes all children to raise a village.’*² Oftewel: we hebben alle kinderen nodig om de samenleving van de toekomst te vormen. Dat vraagt onderwijs waarin ieder kind kan meedoen, zich gezien voelt en zichzelf kan worden. Zodat ieder kind op eigen, unieke wijze kan bijdragen aan die samenleving van vandaag én morgen.

Voor wie is dit koersplan?

Dit koersplan 2026-2030 van SWV PO Rijnstreek is voor professionals en partners in de Rijnstreek die dagelijks het verschil maken voor kinderen. Voor leerkrachten, schoolleiders, intern begeleiders, pedagogisch medewerkers, kinderopvang, jeugdhulpverleners, beleidsmedewerkers, preventiewerkers en bestuurders. Kortom: voor iedereen die samen verantwoordelijkheid draagt voor onze kinderen.

Waarom dit koersplan?

In dit koersplan leggen wij uit hoe wij in 2026-2030 samen met alle partners in de Rijnstreek voor passend en inclusief onderwijs zorgen. Niet door voor te schrijven, maar door gezamenlijk op te trekken. Ook richten we de blik voorbij deze periode. Kinderen krijgen immers geen 4, maar 8 jaar basisonderwijs. Dit plan zet daarom ook een koers of beweging in gang die we samen kunnen doortrekken na 2030.

We noemen het bewust ‘koersplan’ in plaats van ‘ondersteuningsplan’, omdat we als netwerkorganisatie richting willen geven.

Met dit plan nodigen we het hele netwerk uit om samen verder koers te zetten naar inclusief onderwijs. Om samen eigenaarschap te nemen en samen te blijven leren, zodat alle kinderen in de Rijnstreek straks mee kunnen doen aan de samenleving van de toekomst.

De kern: onderwijs, vanuit een groot hart voor elk kind

Centraal in dit plan staat *waarom* we doen wat we doen, en wat we daarmee willen bereiken. De kern van dit plan is goed onderwijs, vanuit een groot hart voor elk kind. Met goed onderwijs bedoelen we onderwijs dat recht doet aan de ontwikkeling, het leren en het welzijn van ieder kind in relatie tot de groep en de context.

Vanuit deze pedagogische bedoeling en het recht op onderwijs, bouwen we met alle bondgenoten die betrokken zijn bij het opgroeien, leren en deelnemen van kinderen gezamenlijk aan het pedagogisch ecosysteem³ van de Rijnstreek. Inclusie is daarbij geen doel op zich, maar een noodzakelijke voorwaarde om goed onderwijs mogelijk te maken.

Binnen dit koersplan zetten wij verder koers naar inclusief onderwijs, met daarbij het besef dat we er in 2030 nog niet zijn. In de volgende koersplanperiode gaan we door op de ingeslagen route.

Het plan: richting geven, niet voorschrijven

Dit koersplan is geen dichtgetimmerd stappenplan; het biedt kaders én ruimte en nodigt vooral uit om met elkaar op weg te gaan. De gekozen koers richting inclusief onderwijs is verankerd in landelijk beleid en lokaal beleid⁴, zoals de Lokaal Educatieve Agenda’s (LEA’s) en sociale visies van gemeenten. Tegelijkertijd laat de koers ruimte voor dialoog, eigen tempo, maatwerk en lokale invulling. Bij het uitvoeren van deze koers, werkt SWV PO Rijnstreek volgens het schoolmodel³.

² *Inclusief Gedrag* (2023), quote van Sofie Sergeant, p.53.

³ Zie de begrippenlijst.

⁴ Zie document Bijlagen, *Wettelijke en beleidsmatige kaders van het koersplan*, p.10.

Hoe hebben we dit plan gemaakt?

Dit plan is ontworpen in dialoog met het netwerk in de Rijnstreek. Tussen juni en november 2025 kwamen de betrokken partners in verschillende deelsessies bij elkaar om visies, ervaringen en ideeën te delen over inclusief onderwijs. Wat viel op tijdens de goede gesprekken en discussies? Allereerst de onuitputtelijke energie van alle betrokkenen om kinderen een goede start in het onderwijs te geven. Net als de uitgesproken wens van professionals om dit gezamenlijk te doen binnen het pedagogisch ecosysteem⁵ van onderwijs, gespecialiseerd onderwijs, kinderopvang, preventie, jeugdhulp en gemeenten, in verbinding met ouders. Alle input die we ophaalden, is verwerkt in dit koersplan.

Samen een heldere koers

Met dit Koersplan 2026-2030 in de hand, in het hoofd én in het hart varen we samen een heldere koers. Zo bereiden we alle kinderen in de Rijnstreek op de best mogelijke manier voor op hun toekomst!

Team SWV PO Rijnstreek

Opbouw en leeswijzer

Het Koersplan 2026-2030 bestaat uit vier samenhangende delen:

Onze koers

Waar staan we als SWV PO Rijnstreek voor, als organisatie en als netwerk? Wat hebben we bereikt in de vorige koersplanperiode en wat speelt er op dit moment in het veld? Wat is onze gezamenlijke droom en doelstelling voor 2030? In het eerste deel beschrijven we waarom we doen wat we doen, hoe we werken en wat onze koers is voor de komende 4 jaar. Aan het einde van het Koersplan is het begrippenkader opgenomen.

De uitvoering

Hoe laten we onze gezamenlijke droom uitkomen en bereiken we in 2030 onze doelstelling? Het tweede deel bevat ons uitvoeringsplan. Hierin werken we twee actielijnen uit tot concrete resultaten waaraan we de komende 4 jaar samen werken. We sluiten elke actielijn af met een globale planning.

Het handboek

Wat zijn de actuele afspraken, processen en werkwijzen? Het derde deel van dit koersplan is het handboek: een bundeling van alle relevante informatie over hoe we met elkaar in de Rijnstreek uitvoering geven aan passend en inclusief onderwijs.

Dit handboek passen we tijdens de looptijd van het koersplan jaarlijks aan. Zo vormt het handboek een up-to-date bron van informatie.

Bijlagen

In de bijlagen zetten we een aantal informatieve en verplichte onderwerpen op een rij. Hier vind je bijvoorbeeld een beschrijving van het samenwerkingsverband, de wettelijke- en beleidsmatige kaders waarbinnen we de koers schreven, behaalde resultaten van het onderwijs en de meerjarenbegroting.

⁵ *Hoe is het met jou?* (2023), A. Ottenheim en R. Haaijer.

“

Ik denk van niet, omdat sommige kinderen het lastiger of juist makkelijker hebben. Dan kan de juf of meester wat meer helpen.

Sommige kinderen vinden het moeilijk en dan is het fijn dat je meer uitleg krijgt. Sommige kinderen vinden het makkelijk en dan kunnen die eerder beginnen.

Ja en nee, want als je dat niet doet, dan voelen ze zich buitengesloten.

Verschillend leren.
Op eigen niveau.

”

Zo dachten de leerlingen mee

Met een poster met drie droomvragen verzamelden we de ideeën van leerlingen voor het nieuwe koersplan. De vragen zijn individueel, in groepjes of via de kinder-/leerlingenraad beantwoord. In totaal deden 33 leerlingen uit groep 5 t/m 8 mee, uit zowel regulier als speciaal onderwijs.

Een aantal reacties op de vraag:

Wat vind jij: moet de juf of meester aan alle kinderen precies hetzelfde geven om te leren? Waarom wel of niet?



Onze koers 2026-2030 – Hier gaan wij heen

Welke koers kiest SVW PO Rijnstreek voor de jaren 2026-2030? In het eerste deel van dit koersplan gaan we eerst terug naar de kern: waarom doen we wat we doen?

Daarna blikken we kort terug op wat we bereikt hebben in de vorige periode (2022-2026) en kijken we naar de huidige ontwikkelingen in en buiten de Rijnstreek die invloed hebben op ons werk.

Vandaaruit beschrijven we de vier basisprincipes die we samen in de Rijnstreek willen hanteren en schetsen we onze ambitie en doelstellingen voor 2030.

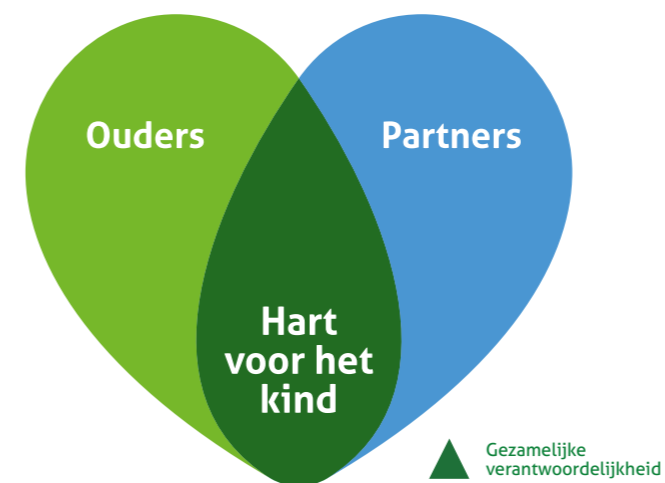


Waarom we doen wat we doen

De wereld verandert en vernieuwt. Ook binnen de periode van dit koersplan is de kans groot dat de context voor kinderen en professionals verandert. Daarom starten we met onze kern: *waarom doen we wat we doen?* Zelfs als we de komende jaren onze koers moeten verleggen, blijft deze basis stevig staan!

Vanuit een groot hart voor elk kind ...

Waarom doen we wat we doen? Tijdens de gezamenlijke ontwerpessies voor dit koersplan viel één zin iedereen op: 'uit liefde voor elk kind.' Die woorden raakten de kern en hebben wij vertaald in: 'vanuit een groot hart voor elk kind'.



Wat als een groot hart voor elk kind, van ouders én van professionals binnen een samenwerking, de verbindende en drijvende kracht is? In kinderopvang, onderwijs, preventie, jeugdhulp en gemeenten? Brengt 'een groot hart voor elk kind' partners en ouders bij elkaar om met elkaar een zo passend mogelijke context voor het kind te creëren?

Wat als dat grote hart ons helpt om contexten zo vorm te geven dat kinderen zich veilig voelen, kunnen oefenen, falen en groeien? En wat als dit grote hart ons dichter bij inclusief onderwijs brengt?

De periode 2026-2030 gebruiken we om samen te ontdekken wat 'een groot hart voor elk kind' in de context van de professionele praktijk betekent – in beleid én in al ons dagelijks handelen. In alles wat we doen, staat het kind centraal.

... zodat elk kind nog meer 'een zelf' wordt die meedoet aan de samenleving ...

Onderwijs is meer dan leren lezen en rekenen. Het is ook een oefenplek waar kinderen ontdekken wie zij zijn, hoe zij zich tot anderen verhouden en hoe zij verantwoordelijkheid nemen.

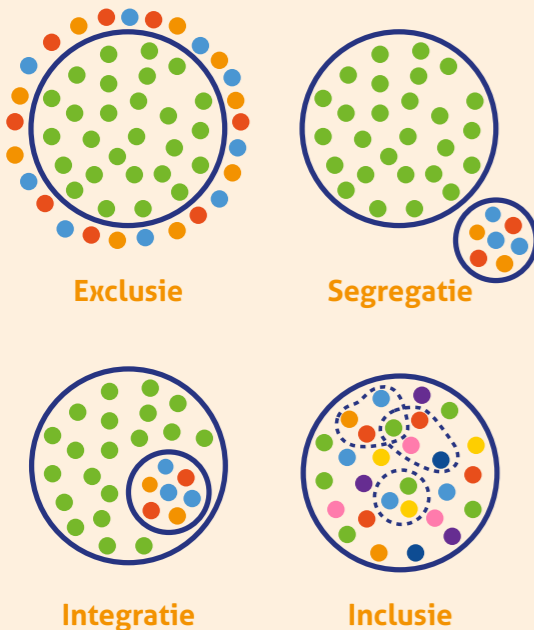
De bedoeling van ons onderwijs is dat een kind verder vormgeeft aan 'een zelf' worden: iemand die keuzes maakt die goed zijn voor zichzelf én voor de omgeving en die daarmee een positieve bijdrage levert aan de samenleving. Een mens dat klaar is om mee te doen met, en mede vorm te geven aan de samenleving van morgen.

De opdracht van SWV PO Rijnstreek is daarom:

SWV PO Rijnstreek helpt het onderwijs om, een betekenisvolle oefenplek te bieden waar kinderen verder uitgroeien tot 'een zelf' die verantwoordelijkheid neemt en volwaardig deelneemt aan de samenleving. Hierbij geeft het onderwijs invulling aan haar rol van persoonsvorming, socialisatie en kwalificatie.

Wat is inclusie?

In een inclusieve samenleving heeft iedereen dezelfde rechten en kansen om zelfstandig mee te doen. Dit vraagt dat we rekening houden met elkaar en geen drempels opwerpen die deelname belemmeren. Bij *exclusie* worden mensen buitengesloten, bij *segregatie* wordt voor een groep iets apart georganiseerd, bij *integratie* wordt binnen de bestaande groep iets apart georganiseerd en bij *inclusie* is iedereen onderdeel van de groep.



Bron: Wat is inclusie? | Coalitie voor Inclusie

... en inclusief onderwijs krijgt ...

Met een wereld die steeds verandert, is het extra belangrijk om kinderen met onderwijs voor te bereiden op hun mogelijkheden in de samenleving, waarbij zij ook in staat zijn deze te beïnvloeden. Zo voert onderwijs haar opdracht uit voor passende kwalificatie, socialisatie en persoonsvorming.⁶ Als samenwerkingsverband gebruiken wij in plaats van 'persoonsvorming' liever de term 'subjectificatie'⁷. Persoonsvorming vindt plaats door instructie en sturing. Bij subjectificatie gaat het erom dat het kind ruimte ervaart om gedachten en voorkeuren te laten zien, te experimenteren en positie in te nemen.

Een inclusieve onderwijsomgeving is bij uitstek een plek waar kinderen deze ruimte ervaren en kunnen oefenen om zich verder te ontwikkelen tot een zelf. Inclusief onderwijs is volgens de Verenigde Naties bovendien de meest effectieve manier om discriminatie te bestrijden en een inclusieve samenleving op te bouwen.⁸

De 'Contouren werkagenda inclusief onderwijs 2035' maakt het volgende onderscheid tussen passend en inclusief onderwijs:

'Passend onderwijs heeft als doelstelling zoveel mogelijk jongeren met een extra ondersteuningsbehoefte onderwijs te bieden in het regulier onderwijs. Inclusief onderwijs richt zich op jongeren met én zonder ondersteuningsbehoeften die gezamenlijk onderwijs volgen.'

In diezelfde agenda stippelt het ministerie van Onderwijs, Cultuur en Wetenschap een landelijke route uit naar inclusief onderwijs in 2035. In de Rijnstreek is deze ontwikkeling al in gang gezet.

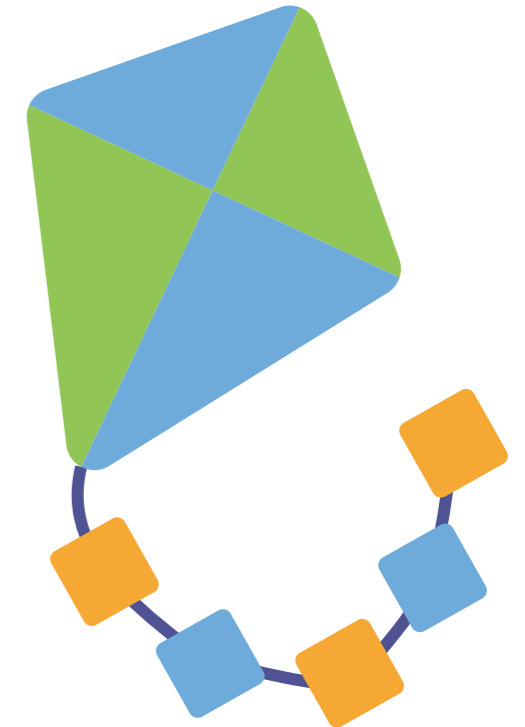
Schoolbesturen volgen deze route en hebben hun visies op inclusie geformuleerd. Ook in de praktijk zetten scholen stappen om inclusief onderwijs te bieden. Elke school neemt daarbij de ruimte om dit onderwijs in eigen tempo vorm te geven.

... waarbij wij als netwerk de context passend maken

Kinderen groeien niet op in losse systemen, maar in een samenhangend netwerk van relaties en contexten. Dit netwerk noemen we het pedagogisch ecosysteem. Onderwijs, gemeenten, kinderopvang, preventie en jeugdhulp vormen samen de bredere context waarbinnen kinderen opgroeien, leren en zich ontwikkelen. Dit ecosysteem ondersteunt het passend maken van de omstandigheden rond kinderen, zodat zij zich kunnen ontwikkelen in verbinding met hun directe omgeving.

Zoals de samenleving alle kinderen nodig heeft om deze te vormen, heeft het onderwijs alle partners binnen het pedagogisch ecosysteem nodig om kinderen te helpen verder 'een zelf' te worden die deze samenleving vormgeeft.

In de Rijnstreek nemen schoolbesturen van regulier en gespecialiseerd onderwijs gezamenlijk verantwoordelijkheid voor alle kinderen. De periode 2026-2030 gebruiken we als netwerk om ons denken en handelen te veranderen. Van denken in termen van 'leerlingen met extra ondersteuningsbehoeften' naar: hoe creëren we contexten waarin ieder kind zich kan ontwikkelen?

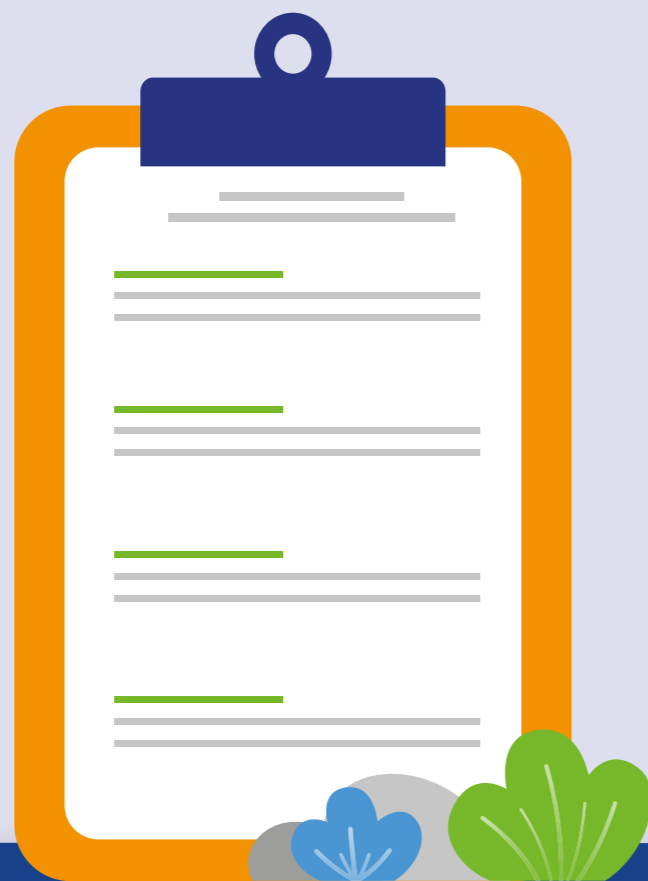


⁶ Brief bij *Contouren werkagenda inclusief onderwijs 2035*.

⁷ Bij 'subjectificatie' gaat het om het ondersteunen van kinderen en jongeren om als vrij, verantwoordelijk en volwassen subject in de wereld te willen staan (Biesta, 2015). Hierbij gaat het om hoe je bent en niet om wie je bent.

⁸ Nederland heeft zich geïnteresseerd aan het bieden van inclusief onderwijs door diverse internationale verdragen te ondertekenen: de Verklaring van Salamanca (1994), het VN-verdrag inzake de Rechten van het Kind (1995) en het VN-verdrag inzake Personen met een Handicap (2016).

Dit hebben we bereikt in 2022-2026



In het Ondersteuningsplan 2022-2026 van SWV PO Rijnstreek stonden drie speerpunten centraal: **Dekkend netwerk, Samenwerken en Kwaliteitszorg.** Het plan werd opgesteld in de tijd van de coronapandemie. Ondanks een lastige start, hebben we veel bereikt. Hieronder de belangrijkste resultaten per speerpunt op een rij.

Hoe snel de wereld kan veranderen, is goed terug te zien in ons Ondersteuningsplan 2022-2026. Tijdens de coronaperiode was fysieke afstand noodzakelijk om besmetting te voorkomen. Iedereen bleef zoveel mogelijk in de eigen bubbel. Die fysieke afstand werkte in de beginfase door in de uitvoering van het ondersteuningsplan en in het samenwerkingsverband.

Verbinding versterkt

Inmiddels is die afstand verdwenen. Binnen het netwerk van het samenwerkingsverband is de verbinding juist sterker geworden. Samen – samenwerkingsverband, schoolbesturen én partners – is het ons gelukt de samenwerking te verdiepen. De wens om het samen te doen is meer dan ooit aanwezig in de Rijnstreek.

Met de uitvoering van het Ondersteuningsplan 2022-2026 heeft de bureauorganisatie zich geprofessionaliseerd en werd het netwerk van schoolbesturen hechter. Besturen kennen elkaar beter, spreken elkaar aan en trekken samen op in de ontwikkeling van passend en inclusief onderwijs. Partners zijn daarbij actiever betrokken geraakt.

Stappen naar inclusief onderwijs

Dat heeft ertoe geleid dat we niet alleen stappen hebben gezet in de uitvoering van het Ondersteuningsplan 2022-2026, maar ook nadrukkelijk in beweging zijn gekomen richting inclusief onderwijs. Zoals in het voorwoord al genoemd: inclusief onderwijs is in de Rijnstreek geen beleidsterm meer, maar een werkwoord waar ieder bestuur en iedere school mee aan de slag is. Schoolbesturen en scholen kijken anders dan voorheen naar kinderen en hun ondersteuningsbehoeften en richten zich daarbij op 'gewoon goed onderwijs'⁹ voor alle leerlingen.

Speerpunt 1. Dekkend netwerk: aanbod in kaart, toegankelijk en uitgebreid

In de periode 2022-2026:

- is inzicht gekregen in het dekkend aanbod in de Rijnstreek;
- is dit aanbod voor betrokkenen toegankelijk gemaakt via een profielenboek en een website;
- zijn pilots gestart om het dekkend aanbod uit te breiden:
 - De pilot rond voltijds gespecialiseerd hoogbegaafdheidsonderwijs is afgerond en beëindigd. Uit de pilot bleek de gekozen opzet en inrichting onvoldoende ondersteunend om leerlingen terug te leiden naar (regulier) onderwijs.
 - De pilot HUP!, waarin kinderen vanuit zorg en/of thuiszitten worden toegeleid naar onderwijs binnen cluster 3, is in uitvoering.

⁹ Van individueel naar inclusief onderwijs (2024), B. Wienen, 7e druk, p. 120.

Speerpunt 2. Samenwerken: hechter en richting Rijnstreekse visie op inclusie

In de periode 2022-2026:

- is handelingsgericht werken sterk verankerd in onze Rijnstreekse werkwijze;
- weten partners elkaar te vinden voor het integraal arrangeren in de praktijk;
- is het samenwerkingsverband gestart met het herijken van de norm voor de basisondersteuning;
- zijn gesprekken gevoerd over het vormgeven van een specialistische voorziening in de Rijnstreek;
- hebben schoolbesturen stappen gezet richting inclusief onderwijs. De bureauorganisatie heeft dit ondersteund door gezamenlijke beeldvorming op inclusie te organiseren en te faciliteren voor alle samenwerkende professionals in de Rijnstreek. Daarbij biedt de bureauorganisatie een financieel arrangement ter ondersteuning van inclusie. Met schoolbestuurders is een proces gestart om te komen tot een gedeelde Rijnstreekse kijk op inclusie;
- is de samenwerking met partners – van gemeenten tot jeugdhulporganisaties – geïntensiveerd;
- is de structuur van PION (Professionalisering Inclusief Onderwijs) en vragenuurtjes ingericht om het brede netwerk te versterken en samen dezelfde taal te spreken;
- is het Kennisnetwerk Jonge Kind gestart, waarin alle partners rondom het jonge kind kennis delen en de samenwerking vergroten.



Speerpunt 3. Kwaliteitszorg: versterkt, doorontwikkeld, herijkt

In de periode 2022-2026:

- is de bureau- en netwerkorganisatie verder ingericht volgens het schoolmodel;
- is de kwaliteitszorg van de bureauorganisatie versterkt, door te werken volgens een PDCA-cyclus¹⁰ en door schoolbesturen en hun vertegenwoordigers in de beleidsgroep hierbij actief te betrekken;
- is de governance-structuur doorontwikkeld naar onafhankelijk toezicht en is het samenwerkingsverband overgegaan van een stichting naar een vereniging met een Algemene Leden Vergadering en partnerberaad;
- is voldaan aan wettelijke verplichtingen, zoals het bieden van een oudersteunpunt dat zich ontwikkelt naar een ouder- en jeugdsteunpunt. Hiermee is laagdrempelige professionele ondersteuning voor ouders beschikbaar;
- is de werkwijze rondom het aanvragen van ondersteuning en toelaatbaarheidsverklaringen aangepast.

Op koers naar 2030

Al deze opbrengsten uit het Ondersteuningsplan 2022-2026 vormen het vertrekpunt voor het Koersplan 2026-2030. De beweging die in de afgelopen jaren is ingezet – anders kijken naar kinderen en hun ondersteuningsbehoeften, sterker samenwerken en het onderwijs steeds inclusiever maken – zetten we de komende periode doelgericht voort. Daarmee bouwen we samen verder aan het onderwijs voor alle kinderen in de Rijnstreek.

¹⁰ PDCA staat voor Plan, Do, Check, Act. Dit is een model voor continue procesverbetering, waarbij je stap voor stap plannen maakt, uitvoert, de resultaten controleert en bijstuurt om steeds hogere kwaliteit te bereiken in een zich herhalende cyclus.

“

Pesten en groepsdruk moeten stoppen. Pesten is gemeen en groepsdruk laat kinderen dingen doen om er maar bij te horen.

Lange tijd achter elkaar stilzitten, oneerlijke straffen en te grote klassen.

Iedereen maar een sticker geven.

Wedstrijdjes → heftige competitie.

Minder uitdagen: daar komt ruzie van.

Er moet meer vrijheid komen in tijd en hoeveelheid werk. En kinderen moeten zelf meedenken over de doelen voor zichzelf.

”

Zo dachten de leerlingen mee

Een aantal reacties op de vraag:

Wat moet stoppen op school? Denk aan dingen wat je verdrietig, boos of buitengesloten kunnen laten voelen.



Dit zijn ontwikkelingen in en buiten de Rijnstreek

In dit Koersplan 2026-2030 sluit SWV PO Rijnstreek aan bij ontwikkelingen in en buiten de Rijnstreek. Welke ontwikkelingen zijn er rondom passend en inclusief onderwijs die (indirect) invloed hebben op het leven van onze kinderen?

Ook in de Rijnstreek lerarentekort

Nederland kent – vooral in grote steden – een tekort aan gekwalificeerde leraren die voor de klas staan. Ook het primair onderwijs in de Rijnstreek kampt met lerarentekorten. Vanzelfsprekend heeft dit invloed op het bieden van passend en inclusief onderwijs. Zonder professionals geen passende ondersteuning voor kinderen. Noodgrepen zijn soms nodig, zoals intern begeleiders (IB'ers) die gedeeltelijk voor de klas staan om het rooster rond te krijgen.

Landelijk, en dus ook in de Rijnstreek, hebben schoolbesturen zich in onderwijsregio's verenigd om met overheidssubsidie te werken aan de toestroom van leraren in het primair onderwijs.

Landelijke vraag naar jeugdhulp stabiliseert

Sinds 2015 is het gebruik van jeugdhulp in Nederland fors gestegen. In de meest recente jaren vlakt deze groei af, wat in 2024 heeft geleid tot een stabilisatie van het jeugdhulpgebruik.¹¹

Tegelijkertijd blijft het aantal jongeren dat jeugdhulp ontvangt groot. Volgens cijfers van het Centraal Bureau voor de Statistiek (CBS) maakten in 2023 ongeveer 474.000 jongeren in Nederland gebruik van jeugdhulp. Dat komt neer op één op de negen jongeren tot 23 jaar, een aandeel dat ook in 2024 gelijk bleef.¹²

De stijging in 2023 is toe te schrijven aan jongeren die jeugdhulp, zoals ambulante hulp, ontvangen. Binnen deze groep hebben meiden tussen de 12 en 18 jaar het grootste aandeel.¹³

Het Dashboard Jeugd en jeugdhulpverlening¹⁴ toont hoeveel jongeren tot 18 jaar in het eerste halfjaar van 2025 jeugdhulp ontvingen:

- 10% in de gemeente Alphen aan den Rijn.
- 9,9% in de gemeente Nieuwkoop
- 11,9% in de gemeente Kaag en Braassem.

Het landelijk gemiddelde is 11,4 % van de jongeren tot 18 jaar.

Jeugdhulp in Alphen aan den Rijn terug op de rit

Tussen 2023 en 2024 is in de gemeente Alphen aan den Rijn een nieuwe jeugdhulporganisatie opgezet. Doel hiervan was om sterkere regie te voeren en minder versnippering in het zorglandschap te creëren. De overgang naar de nieuwe organisatie verliep moeizaam, waardoor er niet gebouwd kon worden aan verbetering van de toegankelijkheid van de jeugdzorg in de gemeente.

Inmiddels zijn veel van de problemen aangepakt. De gemeente zet stappen om de jeugdhulp verder op orde te krijgen. Oog voor Thuis wordt als lokale toegang gepositioneerd door herijking van de opdracht en door bestuurlijke stabiliteit.

In lijn met de Wet verbetering beschikbaarheid jeugdzorg¹⁵ sluit de gemeente Alphen aan den Rijn zich aan bij de bovenregionale samenwerking binnen Holland Rijnland. Per 1 januari 2027 wordt de specialistische jeugdhulp bovenregionaal ingekocht bij de Serviceorganisatie Zorg (SOZ).

¹¹ De Stand van de Jeugdzorg 2025 | Jeugdautoriteit

¹² Inleiding - Jaarrapport Landelijke Jeugdmonitor 2025 | CBS

¹³ Meer jongeren met jeugdhulp, vooral meer tienermeiden | CBS

¹⁴ Dashboard Jeugd en jeugdhulpverlening - Alphen aan den Rijn

¹⁵ Wet verbetering beschikbaarheid jeugdzorg, ingangsdatum 1 januari 2026

Jeugdhulp in Nieuwkoop en Kaag en Braassem sluit aan bij onderwijs

De transitie van de jeugdhulporganisatie kende in de gemeenten Nieuwkoop en Kaag en Braassem weinig tot geen problemen. Binnen deze gemeenten zijn bovendien stappen gezet om jeugdhulp aan te laten sluiten bij het regulier onderwijs. Jeugdhulp ondersteunt zo de scholen om leerlingen inclusief onderwijs te bieden.

Bovenregionale samenwerking binnen Holland Rijnland

Bovenregionaal werken de gemeenten en samenwerkingsverbanden uit de Rijnstreek samen binnen Holland Rijnland. Dit is een strategische samenwerking tussen dertien gemeenten en zes samenwerkingsverbanden passend onderwijs. Onderdeel van de samenwerking is gezamenlijke gemeentelijke inkoop van gespecialiseerde jeugdhulp via de Serviceorganisatie Zorg (SOZ) en bovenregionale afstemming tussen jeugdhulp en onderwijs.

Dit koersplan richt zich in opzet en uitvoering ten eerste op de Rijnstreekse regio. Tegelijkertijd zetten we onze invloed ook binnen Holland Rijnland in. Zo stimuleren we de beweging naar inclusief onderwijs als middel om zoveel mogelijk kinderen onderwijs te bieden.





Onze vier basisprincipes

Hoe werken we samen om ons hogere doel te verwezenlijken: alle kinderen verder een zelf te laten worden die bijdraagt aan de samenleving van morgen? Hiervoor introduceren we in de Rijnstreek vier basisprincipes. Door steeds terug te keren naar deze basisprincipes, blijven we samen op koers.



1. Vanuit de gedachte: 'Het ligt niet aan het kind!'

– van kinderen labelen naar contexten aanpassen

'Het kind laat vervelend gedrag zien'

'Het kind ontwikkelt zich niet goed'

'Het kind heeft een stoornis, achterstand, ondersteuningsbehoefte ...'

30

In onze huidige taal over de ondersteuning van kinderen ligt veel aan 'het kind'. We zijn gewend te praten over wat een kind 'heeft' of 'niet kan'. Het sociaal-contextuele model van inclusie nodigt uit om omgekeerd te denken: de aanleiding en oplossing van problemen ligt niet bij het kind, maar zijn te vinden in de context.

De gedachte 'Het ligt niet aan het kind!'¹⁶ helpt ons om oplossingen te zoeken in de context – niet in labels voor het kind. In de Rijnstreek wordt op die manier denken een basisprincipe: wat zijn de effecten van de context waarin het kind zit? En hoe kunnen we via integraal arrangeren en handelingsgericht werken het onderwijs, de pedagogiek of de samenwerking aanpassen, zodat het kind zich in die context kan ontwikkelen?

¹⁶ Bert Wiene roept ons in het boek *Van individueel naar inclusief onderwijs* (2024) op om vorm te geven aan 'het ligt niet aan het kind-beleid'.



2. Door sociaal-contextueel te denken

– van individueel 'probleem' naar oplossing in de groep

Als samenwerkingsverband werken wij aan inclusie volgens het sociaal-contextuele model.¹⁷ Hierin staat de context rondom het kind en de groep centraal, in plaats van de ondersteuningsbehoefte van de individuele leerling.

Binnen het sociaal-contextuele model wordt inclusie benaderd als een didactisch-pedagogisch vraagstuk dat vraagt om bewuste professionele keuzes. Professionals zijn zich bewust van de normen die zij hanteren en erkennen dat ervaren afwijkingen altijd contextgebonden zijn. Zij zoeken daarom oplossingen in de pedagogische en didactische inrichting van het onderwijs: hoe kan deze context zó worden vormgegeven dat meer kinderen optimaal kunnen deelnemen? Inclusiviteit is daarmee geen toeval, maar het resultaat van doelgericht en voortdurend ontwikkelend professioneel handelen waarbij 'fouten maken mag' en wordt gezien als ruimte voor reflectie en doorontwikkeling.

¹⁷ *Van individueel naar inclusief onderwijs* (2024), Bert Wiene, p.120.



3. Zoals de brandweer!

– van ketenaanpak naar brandweermodel

Onderwijs en jeugdhulp zijn georganiseerd in ketens. In de Rijnstreek willen we onderwijs en jeugdhulp organiseren zoals de brandweer haar hulp organiseert:

*'Bij een melding rukt de brandweer uit. De bluswagen komt ter plaatse en ziet dat er bijvoorbeeld een ladderwagen of extra bluswagen nodig is. Anders dan bij een ketenaanpak wordt niet gestopt met blussen. Nee, de bluswagen blijft de brand bestrijden en roept de collega's op om ondersteuning te bieden. Wanneer deze ondersteuning niet meer nodig is, gaan de extra wagens weer naar de kazerne. De bluswagen die als eerste aanwezig was, blijft het langst om te zorgen dat de brand volledig geblust is.'*¹⁸

Vertalen we deze werkwijze naar het onderwijs, dan blijft de leerling 'in de klas' met de extra ondersteuning die de school kan bieden. Is aanvullende expertise nodig? Dan wordt deze in de context van de leerling – de klas – ingezet. Zo kunnen leerling, leerkracht, klasgenoten en schoolteam zich ontwikkelen naar een passende context waarin alle leerlingen gedijen. Wanneer dit is gelukt, wordt de inzet van aanvullende expertise afgebouwd.

¹⁸ Uitspraak van Bert Wiene tijdens een lezing voor SWV PO Rijnstreek, oktober 2025.



4. Altijd met ouders als bondgenoten

- Elke ouder is expert over het eigen kind

In de Rijnstreek is samenwerking met ouders en verzorgers een basisprincipe. Zij zijn onmisbaar voor het opgroeien en ontwikkelen van kinderen, omdat leren en ontwikkeling plaatsvinden op school, thuis en in andere contexten. Door ouders vanaf het begin te betrekken bij vragen en uitdagingen rond hun kind, ontstaat ruimte om gezamenlijk te begrijpen wat een kind nodig heeft en hoe de context passend kan worden gemaakt.

Door de pedagogische basis thuis te verbinden met de pedagogische basis op school ontstaat een pedagogische alliantie: een gelijkwaardige, relationele basiskring van kind, ouders en professionals in en rond de school. Binnen deze basiskring wordt gezamenlijk verantwoordelijkheid genomen voor leren, ontwikkeling en welzijn. De manier waarop we dit doen is door handelingsgericht werken en integraal arrangeren – met ouders als partners.¹⁹

¹⁹ *Word een actieve bouwer van een sterk pedagogisch ecosysteem* | Met Andere Ogen, 8 oktober 2024.

31



Hier staan we in 2030

Onze ambitie

'It takes all children to raise a village.'²⁰ Bij SWV PO Rijnstreek doen we wat we doen, omdat we willen dat ieder kind, met behulp van onderwijs, verder 'een zelf' wordt, een mens dat bijdraagt aan de samenleving van vandaag en morgen.

Daarom willen we dat zoveel mogelijk kinderen in de Rijnstreek onderwijs krijgen in hun eigen omgeving. We richten ons op twee groepen. We zorgen voor inclusief onderwijs voor de kinderen die al naar school gaan, in zowel regulier als specialistisch onderwijs. Tegelijkertijd richten we ons op kinderen voor wie onderwijs nu nog niet vanzelfsprekend is. Ook die kinderen willen we uitnodigen en verwelkomen in het onderwijs en onderwijsperspectief bieden.

Inclusief onderwijs zien we als middel om de reikwijdte van het onderwijs – zowel specialistisch als regulier – te vergroten. Zo kunnen steeds meer kinderen onderwijs krijgen en kunnen steeds meer kinderen bijdragen aan de samenleving.

Het verwelkomen van zoveel mogelijk kinderen in onderwijs vraagt om een gezamenlijke inzet. Daarom werken we samen met het hele netwerk: regulier en specialistisch onderwijs, ouders, kinderopvang, (specialistische) jeugdhulp en gemeenten. Als netwerk weten we goed welke onderwijs- en jeugdhulpexpertise beschikbaar is en zetten deze flexibel in. De focus is daarbij: zorgen voor passende onderwijscontexten waarin zoveel mogelijk kinderen tot leren en ontwikkelen komen. Dat doen we door de benodigde ondersteuning door experts of jeugdhulp toe te voegen aan de context van de leerling, waarbij altijd multidisciplinair gewerkt wordt. Door schoolteams²¹ op school te ondersteunen wordt de context, de pedagogische basis en het schoolteam versterkt.

Daarnaast ontwikkelen we specialistische onderwijscontexten waarin onderwijs en jeugdhulp nauw samenwerken. Deze contexten zijn bedoeld voor kinderen die baat hebben bij extra expertise of ondersteuning.

Daarbij gaat het om driedelig aanbod, namelijk:

- aanbod voor kinderen die al in een specialistische setting onderwijs ontvangen;
- aanbod voor kinderen waarvoor de huidige reguliere of specialistische context onvoldoende ondersteuning biedt;
- aanbod voor kinderen die nu nog geen onderwijs volgen, maar daar wel naartoe kunnen groeien.

Het specialistisch onderwijs speelt daarmee ook een belangrijke rol in het begeleiden van kinderen – vanuit uitval of thuiszitten – terug naar het onderwijs en het ondersteunen van de reguliere onderwijssetting om de context rondom leerlingen te ontwikkelen.

Onze doelstelling voor 2030

In de Rijnstreek in 2030:

- **staat onderwijs op 1**
 - zitten er geen kinderen thuis
 - blijven kinderen ingeschreven in het onderwijs
- **zijn onderwijs en jeugdhulp bondgenoten**
 - is de school actief betrokken bij de ontwikkeling van elke leerling, ook als deze 'in zorg' is..

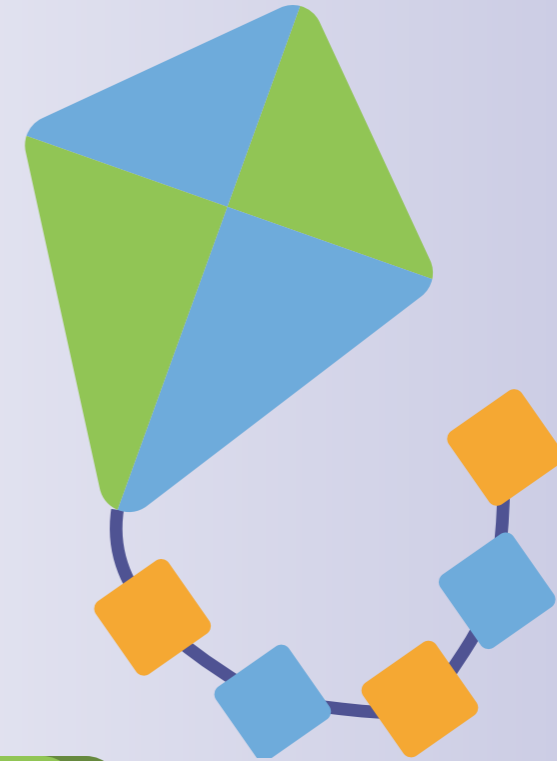
²⁰ *Inclusief Gedrag* (2023), quote van Sofie Sergeant, p.53.

²¹ Met 'schoolteam' bedoelen we het hele team op een onderwijslocatie, eventueel aangevuld met andere professionals: van conciërge tot schooldirecteur en van onderwijs- of jeugdhulpversterker tot kinderopvang. Bron: *Van Individueel naar inclusief onderwijs* (2024), Bert Wienen, 7^e druk, p.168.

Wat vraagt dit van het netwerk?

Onze doelstelling is ambitieus en vraagt zowel van het onderwijs als van alle partners een omslag in denken en handelen. Ook vraagt ze iedereen om de ruimte te zoeken binnen de bestaande (financiële) kaders. De wet- en regelgeving en de financiën zijn nog niet aangepast aan deze nieuwe manier van denken en handelen – en dat gebeurt ook niet op korte termijn.

Daarom is het belangrijk dat we elkaar als netwerk en als samenwerkende partners de komende koersplanperiode scherp houden op onze doelstelling en koers, en steeds in lijn hiermee aan de slag gaan.





Onze uitvoering 2026-2030 – Zo komen we daar

Hoe bereiken we in 2030 onze doelstelling? In de uitvoering werken wij de koers uit langs twee actielijnen.

In de Rijnstreek:

- staat onderwijs op 1,
- zijn onderwijs en jeugdhulp bondgenoten.

Beide actielijnen concretiseren we in resultaten. SWV PO Rijnstreek werkt hier de komende jaren aan, zowel het bureau als het netwerk. Waar we inzet van partners nodig hebben, geven we dat aan. De resultaten geven richting, maar laten ook ruimte voor eigen invulling, co-creatie en nodigen uit tot eigenaarschap.

In de koersplanperiode werken we cyclisch. Dit geeft ons de mogelijkheid om te bedenken, te experimenteren, te monitoren en bij te stellen en zo gezamenlijk te ontwikkelen. Per schooljaar ontwikkelen we een jaarplan met de concrete doelen en een tijdlijn.

We sluiten elke actielijn af met een globale planning voor de resultaten. Aan het einde van dit deel geven we een doorkijk naar de periode van 2030 en verder.



Actielijn 'Onderwijs op 1!'

Binnen deze actielijn werkt SWV PO Rijnstreek aan inclusief onderwijs en inclusieve ondersteunende specialistische voorzieningen. Ook als een kind een grote zorg- of ondersteuningsvraag heeft, moet onderwijs het wenkend perspectief zijn. Hoe zetten we onderwijs op 1 en zorgen we dat we in 2030 nog meer kinderen in de Rijnstreek onderwijs bieden?

Resultaten op een rij

1. Een gezamenlijk Rijnstreeks beeld van inclusief onderwijs
2. Een stevige pedagogische basis en sterke pedagogische allianties
3. Gedeelde en flexibel inzetbare, dekkende onderwijsexpertise
4. Een doorlopende ontwikkelingslijn van 3-14 jaar

Resultaat 1. Een gezamenlijk Rijnstreeks beeld van inclusief onderwijs

In het kort

In 2027 beschikken onderwijs, gemeenten en jeugdhulp over een gedeeld en gedragen beeld van inclusief onderwijs. Dit beeld beschrijft waar we staan, waar we naartoe willen en welk tempo daarbij past. Het vormt de basis voor verdere keuzes in ondersteuning, financiering en organisatie.

Het netwerk maakt een gezamenlijk beeld

In de komende periode werken alle Rijnstreekse partners – onderwijs, gemeenten en jeugdhulp – aan een gedeeld en gedragen beeld van inclusief onderwijs. Welke betekenis geven wij aan inclusief onderwijs, wat zijn onze waarden en wat is onze gezamenlijke taal? Wat is ons gedeelde denken en normatieve kader? Hoe ziet inclusie er in de praktijk uit op wijk-, dorps- en schoolniveau? In hoeverre kunnen regulier en gespecialiseerd onderwijs van cluster 1 tot en met 4 hierin samen optrekken? En hoe kunnen onderwijs en jeugdhulp hierin samenwerken? Als we een gezamenlijk beeld hebben, is de vervolgvraag: welke stappen zetten we om dit beeld te realiseren en in welk tempo lukt het ons om dit te doen?

In de Rijnstreek zijn schoolbestuurders, wethouders, jeugdhulpprofessionals, beleidsmedewerkers en ambtenaren al met elkaar in gesprek over deze vragen. We vervolgen deze gesprekken met als resultaat een op elkaar afgestemd en gezamenlijk gedragen beeld van wat inclusief onderwijs inhoudt.

Op basis daarvan stemmen we als netwerk onze verwachtingen af en bespreken we het tempo waarin we de komende 4 jaar ontwikkelen.

Het bureau ontwikkelt passende ondersteuning

Op basis van het gezamenlijke beeld past de bureauorganisatie van het samenwerkingsverband haar ondersteuning van het netwerk aan. Denk daarbij aan ondersteuning die nu nog op individuele casuïstiek wordt ingericht. Of aan instrumenten daarvoor zoals het ontwikkelingsperspectief (OPP), de financiële arrangementen en de toelaatbaarheidsverklaringen (TLV's). Daarnaast verzorgt het bureau de procesmatige kant, zodat schoolbesturen onderling rekenschap kunnen afleggen over de besteding en effecten van de ondersteuningsmiddelen.

Randvoorwaarden

- Actieve betrokkenheid, eigenaarschap en lef vanuit de schoolbesturen voor regulier en specialistisch onderwijs op alle niveaus.
- Actieve betrokkenheid, eigenaarschap en lef van de gemeenten, gemeentelijke jeugdhulptoegang en jeugdhulpaanbieders op zowel bestuurlijk als uitvoeringsniveau.
- Het team van SWV PO Rijnstreek is actief aangesloten bij de ontwikkelingen op dit resultaatgebied, voelt zich mede-eigenaar om de gestelde doelstelling te behalen en toont hierin stevigheid.
- Schoolbestuurders in de Rijnstreek vinden afstemming over hoe het speciaal basisonderwijs in de regio af te bouwen. Hierbij bouwen ze actief aan de benodigde expertise in het reguliere onderwijs en creëren passende, inclusieve contexten voor de betreffende leerlingen.

Partners

- Schoolbesturen voor regulier en specialistisch onderwijs
- Jeugdhulpregio Holland Rijnland en daarbinnen de gemeenten Kaag en Braassem, Nieuwkoop en Alphen aan den Rijn en hun toegangsorganisaties
- Team SWV PO Rijnstreek

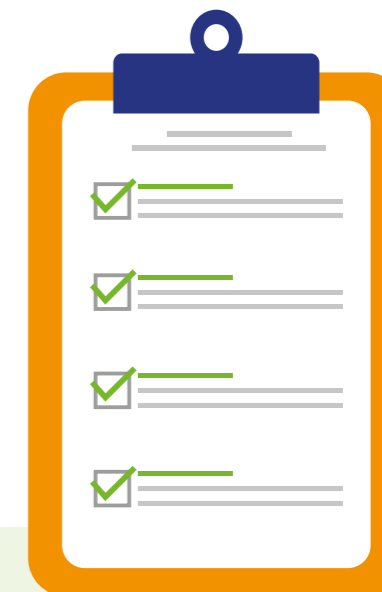
Resultaten concreet

Op 1 augustus 2027 heeft de Rijnstreek een gemeenschappelijk beeld van inclusie geformuleerd en gedeeld binnen het brede netwerk. In dit beeld beantwoorden we de volgende vragen:

- Hoe kijken onderwijs (inclusief specialistisch onderwijs cluster 1-4), gemeenten en jeugdhulp aan tegen inclusie in hun scholen, wijken, dorpen en gemeenten?
- Hoe kijken deze partijen naar de huidige ontwikkelingen?
- Welke ontwikkelingen willen zij in 2030 hebben doorgemaakt?
- Wat is er nodig van partners binnen onderwijs, gemeenten, preventie en jeugdhulp om naar het beeld van 2030 toe te werken?

- Wat is er nodig van het samenwerkingsverband als netwerk- en als bureauorganisatie om tot het beeld van 2030 te komen?
- Hoe kunnen specialistische voorzieningen de gewenste ontwikkelingen ondersteunen?
- Op welke termijn kunnen Rijnstreekse leerlingen die nu verwezen worden naar het speciaal basisonderwijs (SBO) in de reguliere onderwijscontext terecht? Wat is hiervoor nodig?

Op basis van dit beeld ontwikkelt het samenwerkingsverband voor de schooljaren 2027-2028 en verder een uitvoeringsagenda Inclusief Onderwijs.



Resultaat 2. Een stevige pedagogische basis en sterke pedagogische allianties

In het kort

In 2030 heeft het Rijnstreekse onderwijs stevige pedagogische basissen en sterke pedagogische allianties. Deze worden ondersteund en gefaciliteerd door het pedagogisch ecosysteem. Schoolbesturen investeren gericht in onderwijskwaliteit, ouderverbondenheid en de samenwerking binnen de pedagogische allianties en het pedagogische ecosysteem. Het samenwerkingsverband ondersteunt door een herijkte norm voor basisondersteuning en monitoring hierop, en door steeds af te stemmen in het netwerk.

Onderwijs met sterke pedagogische basissen

Onderwijsprofessionals binnen de Rijnstreek zijn doordrongen van het belang van onderwijs voor alle kinderen. Hiervoor zetten zij zich iedere dag met volle overgave in én met succes: het lukt om dit te bieden. Dit vraagt constante ontwikkeling van en meebewegen met de pedagogische basissen in de specifieke context.

Gelijkwaardige samenwerking tussen ouders en school

Naast de pedagogische basis in het onderwijs is er ook de pedagogische basis die kinderen 'vanuit huis' meekrijgen. Wanneer je beide verbindt, ontstaat de pedagogische alliantie: een gelijkwaardige samenwerking tussen ouders, opvoeders en scholen.²² Hierbij worden ouders gezien als kenner van hun kind en medevormgever van een passende context.

Herijken norm basisondersteuning

Rijnstreekse schoolbesturen van regulier en specialistisch onderwijs spreken met elkaar af de komende 4 jaar onverminderd in te zetten op het bieden en ontwikkelen van goed onderwijs en het ontwikkelen van de pedagogische basissen en pedagogische allianties. Het samenwerkingsverband ondersteunt dit door de norm voor de basisondersteuning te herijken en de ontwikkeling hierop te monitoren. Hierbij is de herijkte norm de basis van waaruit verdere ontwikkeling en afstemming mogelijk is en ook de basis waarop de uitvoering altijd aangepast wordt aan de context.

Ontwikkelen jeugdsteunpunt

Naast het bieden van een oudersteunpunt is een wettelijke taak het bieden van een jeugdsteunpunt. Dit is gezien de jonge leeftijd van kinderen op de basisschool geen gemakkelijke opgave. Samen met het netwerk zorgt het samenwerkingsverband voor een jeugdsteunpunt in uitvoering dat aansluit bij de leeftijd en ontwikkeling van de leerlingen.

Randvoorwaarden

- Vanuit schoolbesturen is er een actieve bijdrage aan het herijken van de Rijnstreekse norm voor de basisondersteuning.
- Schoolbesturen stemmen hun ontwikkeling van de (basis)ondersteuning af op de herijkte norm voor deze basisondersteuning.
- Schooldirecteuren en intern begeleiders werken mee aan de monitoring van de verwezenlijking van de herijkte norm voor de basisondersteuning.
- Schoolbesturen stemmen hun interne professionaliseringsstrategie af op de koers van SWV PO Rijnstreek waarbij het pedagogische ecosysteem en de pedagogische alliantie centraal staan.
- Schoolbestuurders informeren hun collega's jaarlijks over de ontwikkelingen hierop.

Partners

- Schoolbestuurders voor regulier en specialistisch onderwijs
- Afgevaardigden in de op te zetten Werkgroep project 'Herijken norm basisondersteuning'
- Schoolteams
- Ouders
- Leerlingen
- Beleidsgroep SWV PO Rijnstreek
- Team SWV PO Rijnstreek

Resultaten concreet

SWV Rijnstreek

- Op 1 augustus 2027 is er een herijkte norm voor de basisondersteuning vastgesteld en gedeeld met de schoolbesturen en scholen.
- In de periode 2027-2030 werken scholen aan het voldoen aan de norm voor basisondersteuning passend bij de verschillende pedagogische basissen en allianties, SWV PO Rijnstreek faciliteert de monitoring hierop.
- Op 1 januari 2027 is er een jeugdsteunpunt in uitvoering en wordt het aanbod actief naar kinderen, ouders, scholen en netwerkpartners gecommuniceerd door het samenwerkingsverband.



Individuele schoolbesturen

- In de periode 2026-2030 geven schoolbestuurders uitvoering aan hun schoolbestuurlijke beleid rondom het verder verbeteren van de onderwijskwaliteit, het versterken van de pedagogische basissen in hun scholen en het versterken van de ondersteuning aan schoolteams en leerkrachten om uitvoering te geven aan inclusief onderwijs.
- In de periode 2026-2030 herijken en implementeren schoolbesturen hun werkwijzen rondom het informeren van ouders over en betrekken van ouders bij hun pedagogische basis. Deze werkwijzen zijn gericht op het smeden van pedagogische allianties met ouders.
- Schoolbesturen informeren hun collega-schoolbestuurders en SWV PO Rijnstreek minimaal jaarlijks over de voortgang op bovenstaande twee resultaten en over de hiervoor ingezette middelen.

²² Word een actieve bouwer van een sterk pedagogisch ecosysteem | Met Andere Ogen, 8 oktober 2024.

Resultaat 3. Gedeelde en flexibel inzetbare, dekkende onderwijsexpertise

In het kort

In 2030 heeft de Rijnstreek een veerkrachtig pedagogisch ecosysteem, flexibel en adaptief, met een dekkend netwerk van onderwijsexpertise rond kinderen. Expertise volgt het kind. Specialistische kennis uit het onderwijs wordt flexibel ingezet in klassen en schoolteams, met als doel duurzame versterking van de context. Wat tijdelijk wordt toegevoegd, is blijvend van waarde.

Brandweermodeel in de praktijk

Wanneer we uitgaan van het principe dat niet het kind zich moet aanpassen aan de context, maar de context aan het kind, vraagt dat om een andere manier van ondersteunen. Dit betekent dat we de benodigde expertise naar de onderwijscontext brengen, in plaats van kinderen te verplaatsen naar een andere plek.

We werken daarbij volgens het eerder beschreven 'brandweermodeel'. De basiscontext – de school en de klas – staat centraal. Vanuit het netwerk (het pedagogisch ecosysteem) wordt expertise ingezet om de pedagogische alliantie te versterken. Dat gebeurt in de context waar de leerling op dat moment is. De (specialistische) expertise wordt (tijdelijk) toegevoegd aan die context ter ondersteuning van de pedagogische basis. De 'expert' werkt samen met het schoolteam en de leerkracht aan het versterken van het pedagogisch klimaat.

Van dekkend netwerk naar dekkende expertise

In de Rijnstreek vergroten wij onze dekkende expertise in het onderwijs en delen deze kennis met elkaar.

Het doel van de inzet van expertise is niet om blijvend ondersteuning toe te voegen, maar om de context zó te versterken dat de toegevoegde expertise steeds minder nodig is. Zodra de context passend is, kan de extra ondersteuning worden afgebouwd, terwijl de opgebouwde kennis en vaardigheden in de school behouden blijven.

Specialistische onderwijscontexten

Het speciaal onderwijs speelt binnen de regio een grote rol, zowel in het behouden van leerlingen voor het onderwijs als in het terugleiden van leerlingen naar onderwijs vanuit 'thuiszitten' of 'zorg'. Het speciaal onderwijs bedient leerlingen waarbij de ontwikkeling binnen het reguliere onderwijs is vastgelopen en de context van speciaal onderwijs onontbeerlijk is; zowel op didactisch als op pedagogisch gebied.

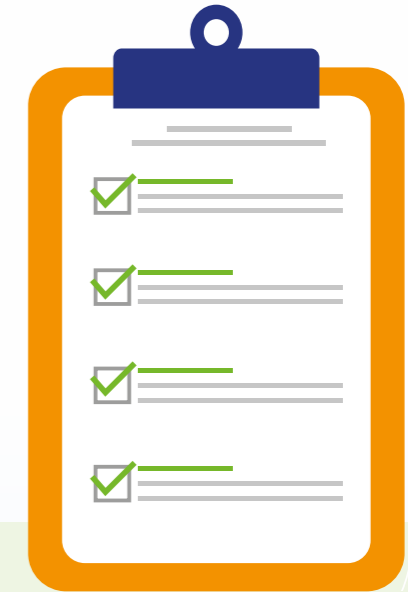
SWV PO Rijnstreek omarmt het speciaal onderwijs, waarbinnen inclusiviteit eveneens een grote rol speelt. Hierbij valt te denken aan een tijdelijke plaatsing of, wanneer dit nodig is, een plaatsing voor de gehele basisschoolperiode. Het samenwerkingsverband zoekt naar een stevige verbinding tussen het speciaal onderwijs en het regulier onderwijs, waarbij men elkaar verrijkt en ondersteunt.

Randvoorwaarden

- Schoolbesturen en hun ondersteuningsorganisatie nemen actief deel aan de gesprekken over de werkwijze en financiering van de dekkende expertise, waarbij het doel is Rijnstreek-breed onderwijsexpertise te kunnen inzetten.
- Schoolbestuurders zijn bereid hun verantwoordelijkheid te nemen in het faciliteren van Rijnstreek-brede, bovenbestuurlijke onderwijssteuning.
- Schoolbestuurders in de Rijnstreek vinden afstemming hoe de specialistische voorzieningen in te vullen en te financieren.

Partners

- Schoolbesturen regulier en specialistisch onderwijs
- Bureauorganisatie SWV PO Rijnstreek



Resultaten concreet

In 2030 heeft SWV PO Rijnstreek gezamenlijk met het netwerk een werkwijze ontwikkeld en geïmplementeerd waarbij onderwijsexpertise vanuit regulier en specialistische onderwijs ingezet wordt in de context waar deze nodig is. Kenmerken van deze werkwijze zijn:

- De expertise wordt actief ingezet in de context van de klas en het schoolteam. Daarbij neemt de expert deel aan de uitvoering van het onderwijs en het versterken van de pedagogische alliantie. Hierbij vindt geen verschuiving plaats van verantwoordelijkheid van het schoolteam naar de 'expert', maar een gezamenlijke ontwikkeling van het pedagogisch klimaat en de pedagogische alliantie.

- De inzet van de expert is gericht op het duurzaam ontwikkelen van het schoolteam, de leerkracht en de onderwijscontext. De inzet is tijdelijk en doelgericht.
- Er zijn passende financieringsafspraken gemaakt om onderwijsexpertise vanuit regulier en specialistisch onderwijs flexibel en onafhankelijk van het betreffende schoolbestuur in het Rijnstreekse netwerk in te zetten.

In de periode 2026-2030 ontwikkelen wij als netwerk een visie op het gespecialiseerd onderwijs in de Rijnstreek met daarbij oog voor het aanbod en financiering hiervan.

Resultaat 4. Een doorlopende ontwikkelingslijn van 3-14 jaar

In het kort

In 2030 kent het onderwijs in de Rijnstreek een doorlopende ontwikkelingslijn van 3 tot 14 jaar, mogelijk gemaakt door samenhang in het pedagogisch ecosysteem. We versterken de aansluiting tussen kinderopvang, basisonderwijs en voortgezet onderwijs. We ontwikkelen routes voor instroom, doorstroom en herinstroom.

Toegankelijker onderwijs voor jonge kinderen

Op dit moment is de onderwijscontext in de kleutergroepen (3-4 jaar) van de basisschool voor sommige kinderen nog niet goed toegankelijk. Nu spreken we nog over kinderen die 'nog niet schoolrijp' zijn of die een 'ontwikkelingsachterstand' hebben. In de Rijnstreek werken we er in de periode 2026-2030 blijvend aan om jonge kinderen te ondersteunen in hun ontwikkeling. Tegelijkertijd ontwikkelen we een doorlopende leerlijn voor jonge kinderen waarvoor de instroom in regulier onderwijs nu nog niet vanzelfsprekend is. Met behulp van deze doorlopende lijn stromen meer jonge kinderen in regulier onderwijs in, ook als hun ontwikkeling anders verloopt dan nu de norm is.

Soepeler zij-instroom

In het onderwijs hebben we bij leerlingen in de leeftijd van 4-14 jaar te maken met verschillende zij-instromers. Leerlingen stappen over van basisschool naar basisschool, gaan van specialistisch onderwijs naar regulier onderwijs of komen vanuit een andere taal en cultuur naar de Rijnstreek. Overstappen in een schoolloopbaan zijn ingrijpend voor kinderen, hebben een negatieve invloed en werken vertragend op de ontwikkeling van kinderen en zouden zoveel mogelijk beperkt moeten worden.

Deze overstappen verdienen daarom betere samenwerking in het pedagogisch ecosysteem, gericht op het duurzaam plaatsen van leerlingen en expliciete aandacht voor het belang van hechting en continuïteit van relaties.

Steviger aansluiting basisonderwijs-voortgezet onderwijs

Voor leerlingen van 11-14 jaar die van het basisonderwijs naar het voortgezet onderwijs overstappen, hebben we blijvende aandacht. Basisscholen zijn zich daarbij bewust van de voorbereiding die de overstap vraagt, soms al vanaf groep 6. Ook het voortgezet onderwijs is daarbij gericht op het ontwikkelen van inclusief onderwijs, mogelijk met een andere ontwikkelsnelheid dan in het basisonderwijs. Dit zorgt ervoor dat de overstap basisonderwijs-voortgezet onderwijs blijvend aandacht verdient.

Wanneer kinderen in de basisschoolperiode zijn uitgevallen, wordt de opbouw naar onderwijs in de basisschoolperiode weer opgepakt. Doel is dat zij een zo regulier mogelijke overstap van basisonderwijs naar voortgezet (speciaal) onderwijs kunnen maken.

Randvoorwaarden

- Partners vanuit het onderwijs, kinderopvang, preventie en jeugdhulp nemen actief deel aan het Kennisnetwerk Jonge Kind.
- Samenwerking tussen gemeenten, leerrecht, kinderopvang, preventie, jeugdhulp, Centrum voor Jeugd en Gezin (CJG) en SWV PO Rijnstreek om te komen tot vroegtijdige ondersteuning van de ontwikkeling van het jonge kind.
- Actieve afstemming tussen SWV PO Rijnstreek en betrokken scholen over de overstap van basisonderwijs naar basisonderwijs en van specialistisch naar regulier.
- Actieve afstemming tussen SWV V(S)O Midden Holland en Rijnland (MHR) en SWV PO Rijnstreek over de overstap primair-voortgezet onderwijs.

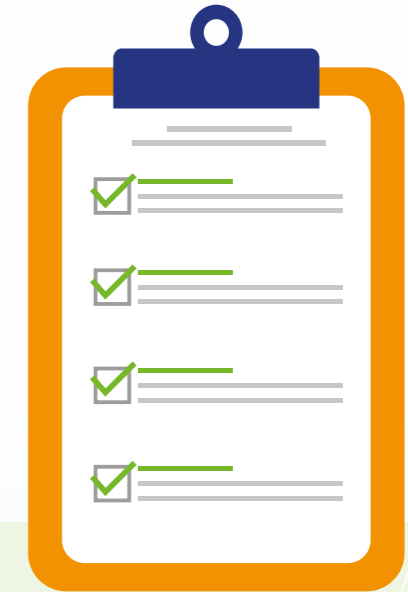
Partners

- Gemeenten Alphen aan den Rijn, Nieuwkoop en Kaag en Braassem - afdelingen onderwijs en jeugdhulp
- Afdeling Leerrecht van de gemeenten Alphen aan den Rijn en Nieuwkoop
- Regionaal Bureau Leerrecht van de gemeente Kaag en Braassem
- Kinderopvang
- Jeugdhulpaanbieders zoals Kinderdienstencentra (KDC)
- Jeugd- en gezinsteams Nieuwkoop en Kaag en Braassem
- Oog voor Thuis
- Preventiepartners
- Centra voor Jeugd en Gezin
- Schoolbesturen voor regulier en specialistisch onderwijs
- SWV V(S)O MHR
- SWV PO Rijnstreek

Resultaten concreet

- Op 1 augustus 2026 start het Kennisnetwerk Jonge Kind, waarin professionals rondom het jonge kind netwerken, uitwisselen en vormgeven aan de ondersteuning voor deze kinderen.
- In de periode 2026-2030 ontwikkelen we een Rijnstreekse doorlopende lijn voor jonge kinderen waarvoor de instroom in regulier onderwijs nu nog niet vanzelfsprekend is.
- In de periode 2026-2030 geven wij uitvoering aan de afspraken en werkwijze in de overstap basisonderwijs-basisonderwijs en van specialistisch naar regulier onderwijs.

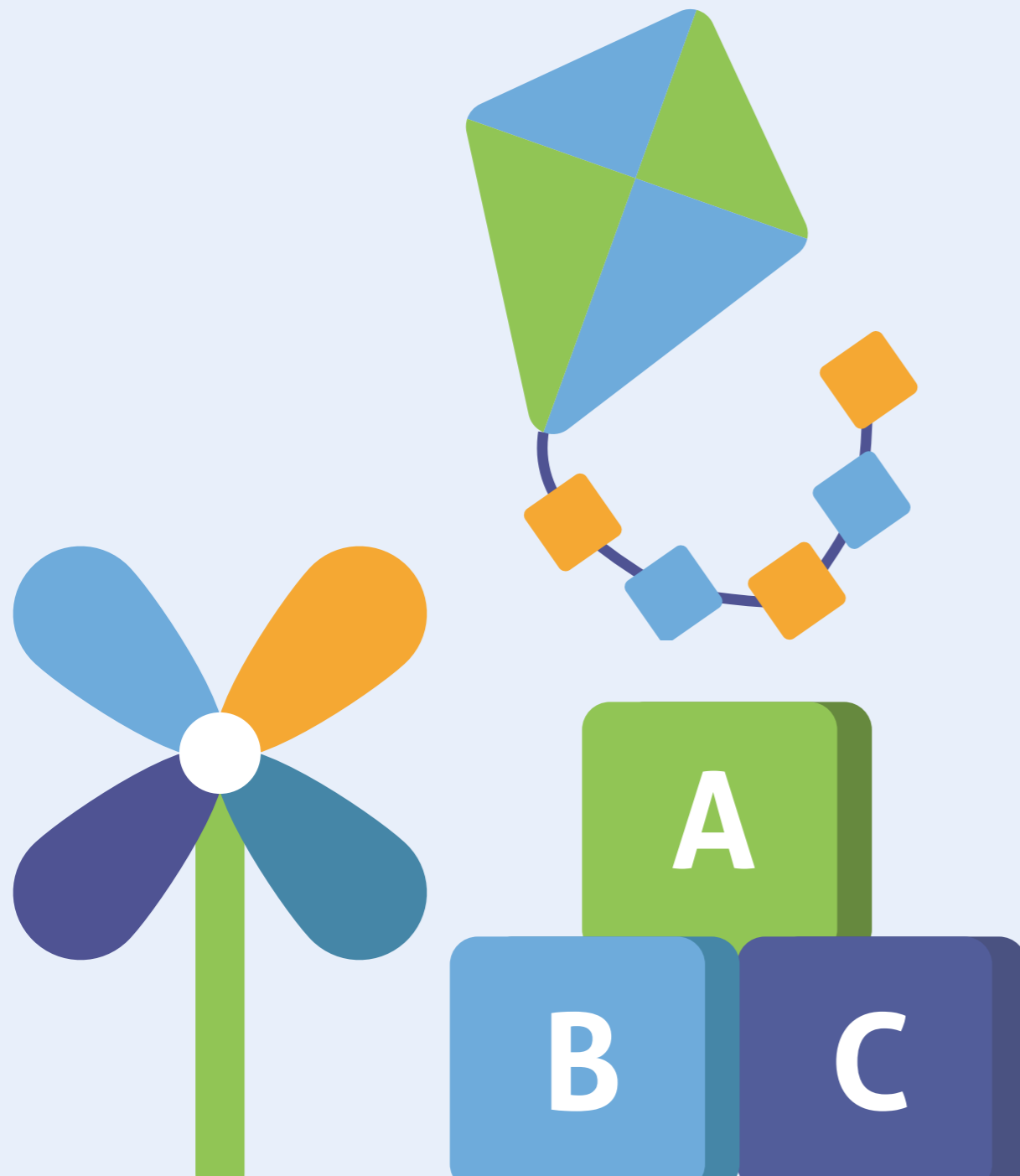
- In de periode 2026-2030 geven wij uitvoering aan de afspraken en werkwijze in de overstap van primair naar voortgezet onderwijs voor kinderen met extra ondersteuningsbehoeften en kinderen die vanuit zorg en/of thuiszitten overstappen naar het voortgezet onderwijs.



Planning Actielijn 'Onderwijs op 1!'

Resultaat	2026-2027	2027-2028	2028-2029	2029-2030
1. Een gezamenlijk Rijnstreeks beeld van inclusief onderwijs	Formuleren en vaststellen van een Rijnstreeks beeld op inclusie vanuit onderwijs en jeugdhulp	Opstellen en vaststellen van uitvoeringsagenda inclusief onderwijs naar aanleiding van het gedeelde beeld Start uitvoering van de uitvoeringsagenda inclusief onderwijs	Uitvoering van de uitvoeringsagenda inclusief onderwijs	Uitvoering van de uitvoeringsagenda inclusief onderwijs
2. Een stevige pedagogische basis en sterke pedagogische allianties	Herijken norm basisondersteuning en vaststelling hiervan Uitvoering school bestuurlijke ontwikkelagenda op inclusief onderwijs en de pedagogische alliantie Ontwikkelen van proces tot het geven van rekenschap over inzet middelen en behaalde resultaten aan het netwerk van schoolbestuurders	Verdere ontwikkeling van de basisondersteuning op de scholen Uitvoering school bestuurlijke ontwikkelagenda op inclusief onderwijs en de pedagogische alliantie Implementeren van het proces tot het geven van rekenschap over inzet middelen en behaalde resultaten aan het netwerk van schoolbestuurders	Ontwikkeling van de basisondersteuning op de scholen Monitoring op de basisondersteuning door SWV PO Rijnstreek Uitvoering school bestuurlijke ontwikkelagenda op inclusief onderwijs en de pedagogische alliantie Uitvoeren van het proces tot het geven van rekenschap over inzet middelen en behaalde resultaten aan het netwerk van schoolbestuurders	Ontwikkeling van de basisondersteuning op de scholen Monitoring op de basisondersteuning door SWV PO Rijnstreek Uitvoering school bestuurlijke ontwikkelagenda op inclusief onderwijs en de pedagogische alliantie Uitvoeren van het proces tot het geven van rekenschap over inzet middelen en behaalde resultaten aan het netwerk van schoolbestuurders

Resultaat	2026-2027	2027-2028	2028-2029	2029-2030
3. Gedeelde en flexibel inzetbare, dekkende onderwijs-expertise	Vorbereiding werkwijze en financieringsstructuur uitwisseling expertise	Ontwikkelen werkwijze en financieringsstructuur dekkende expertise	Pilot uitwisseling dekkende expertise volgens ontwikkelde werkwijze en financieringsstructuur	Evalueren pilot en vastleggen benodigde afspraken
4. Een doorlopende ontwikkelingslijn van 3-14 jaar	Start expertisenetwerk Jonge Kind Vorbereiding ontwikkeling doorlopende lijn voorschool-basisonderwijs Uitvoering afspraken in de overstap PO-PO en PO-VO	Uitvoering expertisenetwerk Jonge Kind Ontwikkeling doorlopende lijn voorschool-basisonderwijs Uitvoering afspraken in de overstap PO-PO en PO-VO	Uitvoering expertisenetwerk Jonge kind Uitvoering doorlopende lijn voorschool-basisonderwijs Uitvoering afspraken in de overstap PO-PO en PO-VO	Evaluatie en bijstelling Expertisenetwerk Jonge kind Evaluatie doorlopende lijn voorschool-basisonderwijs Uitvoering afspraken in de overstap PO-PO en PO-VO



“

Een bankje in de bieb voor als je even kunt werken of overspannen bent. Daar kun je lezen of praten met de bieb-moeders.

Lief zijn voor elkaar en je aan de regels houden.

Een speeltuin op het dak.

Een zwemdag.

Een emotiehoek of emotiejuf, die je helpt met je gevoelens.

Meer hulpjuffen.

Gelijk handelen door de leerkracht als dat nodig is.

Meer scholen met een leerplein voor kinderen die het moeilijk vinden.

Langer buiten en meer bewegen.

Ontbijt op school voor taxi-mensen.

Meedenken over lessen.

”

Zo dachten de leerlingen mee

Een aantal reacties op de vraag:

Wat wil je toevoegen aan school, zodat het nog fijner wordt voor iedereen?

Wat zou helpen zodat iedereen zich welkom voelt op school – ook kinderen die iets moeilijk vinden, rust willen of hulp nodig hebben?



Actielijn 'Onderwijs en jeugdhulp zijn bondgenoten'

Binnen deze actielijn gaan we 'samen rond het kind staan': preventie, jeugdhulp, gemeenten en onderwijs. Samen geven we antwoord op de vraag: hoe versterken wij als bondgenoten de context waarin kinderen in de Rijnstreek leren en opgroeien, zodat nog meer kinderen onderwijs krijgen en geen kind meer thuiszit?

Resultaten op een rij

1. Preventie en jeugdhulp versterken de onderwijscontext
2. Kinderen groeien vanuit zorg toe naar onderwijs
3. Samen werken aan een inclusief Holland Rijnland

Resultaat 1. Preventie en jeugdhulp versterken de onderwijscontext

In het kort

In 2030 wordt jeugdhulp preventief en ondersteunend ingezet in reguliere scholen. Niet als keten, maar volgens het 'brandweermodeel': ondersteuning komt erbij, blijft zolang nodig en versterkt de basis. In specialistisch onderwijs wordt jeugdhulp structureel ingezet.

Preventie en jeugdhulp in en rond de school

Onze doelstelling: zoveel mogelijk kinderen onderwijs laten volgen, dat kan het onderwijs niet alleen bereiken.

Daarvoor is het noodzakelijk dat partners, zoals preventie, jeugdhulp, gemeenten en Centra voor Jeugd en Gezin (CJG) rondom het onderwijs gaan staan en zich inzetten *binnen* dat onderwijs. Met andere woorden: in de Rijnstreek integreren we preventie en jeugdhulp in het regulier en specialistisch onderwijs. We zetten deze expertise in om de onderwijscontext actief te ondersteunen en te versterken. Daarbij werken we volgens het eerder beschreven brandweermodeel: ondersteuning komt erbij, blijft zolang nodig en versterkt de basis. In de specialistische voorzieningen is structureel jeugdhulp beschikbaar.

Binnen deze werkwijze kan het nog steeds voorkomen dat kinderen vanuit een reguliere onderwijscontext (tijdelijk) naar een specialistische onderwijscontext gaan om daar de ondersteuning te krijgen om zich verder te ontwikkelen.

In de gemeenten Nieuwkoop en Kaag en Braassem is al een start gemaakt met de inzet van jeugdhulp vanuit het Jeugd- en gezinsteam (JGT) op de scholen en in het onderwijs. De eerste ervaringen zijn opgedaan en geven input voor verdere ontwikkeling.

Randvoorwaarden

- Gemeenten sturen preventieve partners en jeugdteams aan om hun expertise toe te voegen aan de onderwijscontext.
- Jeugdteams voorzien scholen van een vaste medewerker om de ondersteuning uit te voeren.
- De gemeente Alphen aan den Rijn sluit aan bij Jeugdhulp op School (JOS) van Holland Rijnland.

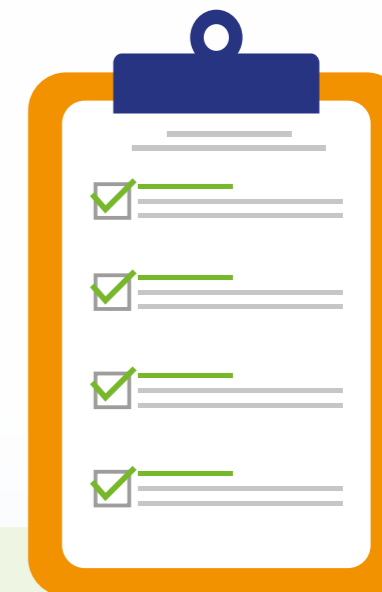


Partners

- Gemeenten Alphen aan den Rijn, Nieuwkoop en Kaag en Braassem
- Jeugd- en gezinsteams Nieuwkoop en Kaag en Braassem
- Oog voor Thuis
- Schoolbesturen en schoolteams regulier en specialistisch onderwijs
- Preventiepartners
- SWV PO Rijnstreek

Resultaten concreet

- Tussen 2026-2030 nodigt SWV PO Rijnstreek gemeenten en onderwijs uit om afspraken te maken en uit te voeren over jeugdhulpondersteuning van het onderwijs bij het ontwikkelen van inclusief onderwijs. Hierbij:
 - worden afspraken gemaakt over ondersteuning aan het schoolteam in de onderwijscontext;
 - worden werkwijzen en processen afgestemd op de gewenste ondersteuning in de onderwijscontext;
 - wordt uitvoering gegeven aan deze afspraken;
 - worden deze afspraken en de uitvoering geëvalueerd.
- Tussen 2026-2030 wordt structureel jeugdhulp ingezet in de specialistische onderwijsvoorzieningen in de gemeente Alphen aan den Rijn.



Resultaat 2. Kinderen begeleiden vanuit zorg naar onderwijs

In het kort

Ook voor kinderen die volledig jeugdhulp ontvangen zien we onderwijs als wenkend perspectief. In 2030 hebben gemeenten, jeugdhulp en onderwijs samen routes en afspraken ontwikkeld waarmee kinderen stapsgewijs kunnen terugkeren naar onderwijs, eventueel in digitale of hybride vorm.

Route ontwikkelen van zorg naar onderwijs

Hoe zorg je dat kinderen die volledig jeugdhulp ontvangen onderwijs krijgen samen met andere kinderen? Daarvoor is het belangrijk dat de specialistische jeugdhulp samen met het samenwerkingsverband steeds kijkt naar het onderwijspotentieel van de kinderen. De opdracht aan de specialistische jeugdhulp is om kinderen te laten groeien naar onderwijsaanbod in een groep kinderen op een onderwijslocatie.

Om deze gezamenlijke opdracht uit te voeren, ontwikkelen we in de Rijnstreek een route om kinderen vanuit jeugdhulp naar onderwijs toe te leiden. We streven naar een zo kort mogelijke fulltime verblijfsduur in jeugdhulp. Daarna wordt gewerkt aan stapsgewijze terugkeer naar onderwijs in een lesgroep op een onderwijslocatie, eventueel in digitale of hybride vorm.

Doorgaande lijn van zorg naar onderwijs

Onderwijs en specialistische jeugdhulp maken afspraken over een route van zorg naar onderwijs. Hoe begeleiden we kinderen vanuit één-op-één-educatie naar deelname aan een lesgroep op een onderwijslocatie? Hoe ontdekken we daarbij hoeveel onderwijs zij aankunnen op de onderwijslocatie? En hoe houden we de jeugdhulp-ondersteuning beschikbaar voor deze leerlingen?

Randvoorwaarden

- Jeugdhulpaanbieders werken actief mee aan het laten toegroeien van kinderen naar onderwijs.
- Onderwijs gaat met jeugdhulpaanbieders in overleg over de op te stellen route van zorg naar onderwijs.

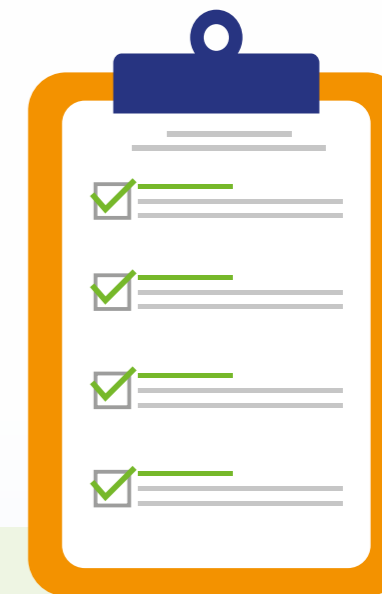


Partners

- Gemeenten Alphen aan den Rijn, Nieuwkoop en Kaag en Braassem
- Jeugdhulpaanbieders
- Afdeling Leerrecht van de gemeenten Alphen aan den Rijn en Nieuwkoop
- Regionaal Bureau Leerplicht van de gemeente Kaag en Braassem
- Schoolbesturen regulier en specialistisch onderwijs
- SWV PO Rijnstreek

Resultaten concreet

- In de periode 2026-2030 blijft 'toeleiding naar onderwijs' een van de opdrachten aan de jeugdhulpverlener bij de inkoop van specialistische jeugdhulp
- In de periode 2026-2030 wisselen jeugdhulp en het samenwerkingsverband actief informatie uit over onderwijsontwikkelingsmogelijkheden van kinderen die jeugdhulp ontvangen of hiervoor op de wachtlijst staan.
- In 2030 is een route ontwikkeld om leerlingen vanuit jeugdhulpsettings te begeleiden naar onderwijs in een onderwijssetting. Hierbij werken onderwijs en jeugdhulp samen in de opbouw.
- In de koersplanperiode 2026-2030 is het aantal thuiszitters, risicoleerlingen en onderwijsvrijstellingen '5 onder a' verminderd.



Resultaat 3. Samen werken aan een inclusief Holland Rijnland

In het kort

In 2030 werken gemeenten en samenwerkingsverbanden binnen Holland Rijnland vanuit een gedeelde inclusieve visie. Inclusief onderwijs wordt leidend in regionale afspraken en uitvoering.

Samenwerking binnen Holland Rijnland

De gemeenten Nieuwkoop en Kaag en Braassem kopen hun specialistische jeugdhulp op dit moment al gezamenlijk in via de Serviceorganisatie Zorg (SOZ), een bovenregionale samenwerking binnen Holland Rijnland. Vanaf 1 januari 2027 sluit ook gemeente Alphen aan den Rijn aan bij deze inkoop.

Holland Rijnland heeft leidende principes vormgegeven voor de aansluiting tussen onderwijs en gespecialiseerde jeugdhulp. Deze principes dragen bij aan een dekkend netwerk van voorzieningen binnen Holland Rijnland. De voorzieningen binnen het dekkend netwerk vormen een onderwijs-zorgcontinuüm: een aanbod van voorzieningen tussen volledig onderwijs en volledig jeugdhulp. De aangesloten gemeenten en de samenwerkingsverbanden voeren deze principes samen uit.

Om de doelstellingen in ons koersplan te behalen, is het belangrijk dat binnen de bovenregionale samenwerking met Holland Rijnland ook wordt gewerkt vanuit inclusie. Daar zullen wij ons als samenwerkingsverband de komende jaren voor inzetten. Binnen en buiten de contouren van de 'Herijking visie op de Jeugdhulp Holland Rijnland' creëert SWV PO Rijnstreek ruimte om de beweging die we in de regio Rijnstreek op gang brengen, ook in Holland Rijnland voelbaar te maken.

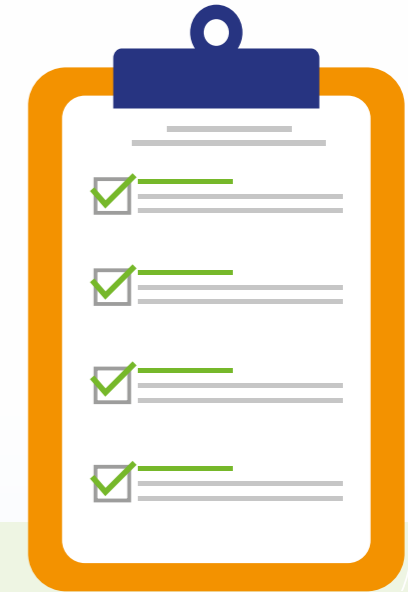


Partners

- Gemeenten Alphen aan den Rijn, Nieuwkoop en Kaag en Braassem
- Overige tien gemeenten binnen de samenwerking Holland Rijnland
- SWV PO Rijnstreek
- SWV V(S)O Midden-Holland & Rijnstreek
- SWV PPO Leiden
- SWV VO Leiden
- SWV PO Duin- en Bollenstreek
- SWV VO Duin- en Bollenstreek
- Serviceorganisatie Zorg

Resultaten concreet

- Tussen 2026-2030 agendeert SWV PO Rijnstreek 'inclusie' standaard als onderwerp binnen de samenwerking Holland Rijnland.
- Tussen 2026-2030 werkt SWV PO Rijnstreek samen met de andere samenwerkingsverbanden in Holland Rijnland om inclusief denken te ontwikkelen binnen de samenwerking Holland Rijnland.
- Tussen 2026-2030 zet SWV PO Rijnstreek zich in om leidende principes te herijken, gericht op inclusie.



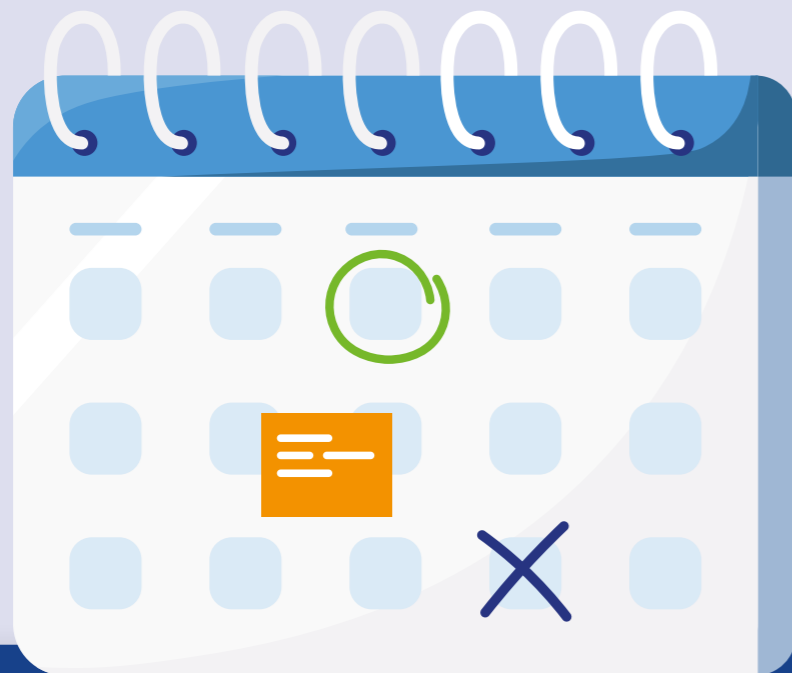
Planning Actielijn 'Onderwijs en jeugdhulp als bondgenoten'

Resultaat	2026-2027	2027-2028	2028-2029	2029-2030
1. Preventie en jeugdhulp versterken de onderwijscontext	Voorbereiding inzet jeugdhulp in het specialistische onderwijs	Start inzet jeugdhulp in het specialistische onderwijs Voorbereiding afspraken over ondersteuning jeugdhulp bij inclusief onderwijs	Uitvoering inzet jeugdhulp in het specialistische onderwijs Opstellen afspraken over ondersteuning jeugdhulp bij inclusief onderwijs	Uitvoering inzet jeugdhulp in het specialistische onderwijs Implementeren afspraken over ondersteuning jeugdhulp bij inclusief onderwijs
2. Kinderen groeien vanuit zorg toe naar onderwijs	Voorbereiding opstellen werkwijze van zorg naar onderwijs Behoud opdracht tot toeleiding naar onderwijs bij inkoop jeugdhulp Voorbereiding werkwijze monitoring wachtlijsten en potentieel van kinderen 'in zorg' Monitoring ontwikkeling thuiszitters, risicoleerlingen en vrijstellingen 5 onder a	Opstellen werkwijze van zorg naar onderwijs Behoud opdracht tot toeleiding naar onderwijs bij inkoop jeugdhulp Inregelen werkwijze monitoring wachtlijsten en potentieel van kinderen 'in zorg' Monitoring ontwikkeling thuiszitters, risicoleerlingen en vrijstellingen 5 onder a.	Opstellen werkwijze van zorg naar onderwijs Behoud opdracht tot toeleiding naar onderwijs bij inkoop jeugdhulp Uitvoering werkwijze monitoring wachtlijsten en potentieel van kinderen 'in zorg' Monitoring ontwikkeling thuiszitters, risicoleerlingen en vrijstellingen 5 onder a	Implementeren werkwijze van zorg naar onderwijs Behoud opdracht tot toeleiding naar onderwijs bij inkoop jeugdhulp Evaluatie werkwijze monitoring wachtlijsten en potentieel van kinderen 'in zorg' Evaluatie monitoring ontwikkeling thuiszitters, risicoleerlingen en vrijstellingen 5 onder a
3. Samen werken aan een inclusief Holland Rijnland	Inclusie blijvend agenderen op agenda Holland Rijnland	Herijking leidende principes Holland Rijnland	Herijking leidende principes Holland Rijnland	Vaststellen leidende principes Holland Rijnland

“

Meedoen aan het gewone leven is voor veel kinderen de beste behandeling die er is

”



Tot 2030 en daarna

We gaven het al aan: de beweging die we in de periode 2026-2030 in gang zetten, stopt niet in 2030. Ook daarna blijven we als netwerk bouwen aan een steeds inclusiever pedagogisch ecosysteem, waarin kinderen zich kunnen ontwikkelen, leren en meedoen.

Van inclusief denken naar inclusief zijn

In de volgende koersplanperiode (2030-2034) richten we ons op het verder verdiepen, verbreden en bestendigen van de ingezette koers. De focus verschuift van bewegen naar borgen, van pilots naar structuur, van samenwerking naar integratie, en van inclusief denken naar inclusief zijn.

Zo ontwikkelen we ons tot een regio waarin inclusief onderwijs de norm is en waarin alle partners vanuit één gedeelde pedagogische taal samenwerken. Expertise wordt flexibel en Rijnstreek-breed ingezet, specialistische onderwijscontexten maken integraal deel uit van één inclusief continuüm, en jeugdhulp is structureel ingebed in het onderwijs. We versterken de doorlopende ontwikkelingslijn van 0-14 jaar en voorkomen thuiszitten door het pedagogische ecosysteem doelgericht te mobiliseren. Ook bouwen we verder aan een duurzaam regionaal expertisenetwerk en zetten we onze invloed actief in binnen Holland Rijnland om gezamenlijk toe te groeien naar de landelijke ambitie van inclusie.

Vragen voor koersplanperiode 2030-2034

Met vragen die we in de huidige koersplanperiode nog niet kunnen beantwoorden, gaan we in de periode 2030-2034 aan de slag. Bijvoorbeeld:

- Wat is onze volgende stap in inclusie?
- Wat is het effect van het sociaal-contextuele pedagogische kijken naar inclusie? Zorgt deze benadering daadwerkelijk voor inclusie van kinderen die nu hun plek vinden in cluster 1, 2, 3 en 4? Wat vraagt het van ons om deze leerlingen een inclusief alternatief te bieden?
- Wat brengt het basisprincipe van de brandweer ons? En hoe zien we deze in de verdere ontwikkeling naar inclusie?
- Hoe kijken we in 2030 tegen speciaal onderwijs aan? Heeft elke school het label 'regulier onderwijs', ongeacht de aangepaste context die in die school gerealiseerd wordt?
- Hoe definiëren we in 2030 en daarna de rol van het specialistisch onderwijs?
- Op welke manier kunnen we het pedagogische ecosysteem nog meer als bondgenoot betrekken?
- Hoe draagt het bondgenootschap tussen onderwijs en jeugdhulp bij aan deelname van alle kinderen aan 'het gewone leven'²³

²³ Zoals in de quote Laura Batstra: 'Meedoen aan het gewone leven is voor veel kinderen de beste behandeling die er is'

Ons gezamenlijke begrippenkader



Zonder gedeelde taal geen soepele samenwerking. Daarom zetten we voor iedereen die werkt vanuit het SWV PO Rijnstreek Koersplan 2026–2030 de belangrijkste begrippen²⁴ uit dit plan op een rij. Zo begrijpen professionals en partners elkaar beter en kunnen we vanuit dezelfde bedoeling samenwerken.

Brandweermodel

Een werkwijze waarin ondersteuning voor een kind tijdelijk wordt toegevoegd aan de bestaande context, vergelijkbaar met hoe de brandweer extra eenheden bij een brand inzet zolang dat nodig is.

Wat betekent dit in de Rijnstreek?

Expertise komt naar de klas en wordt afgebouwd zodra de context versterkt is.

Dekkend netwerk

Het geheel van onderwijs-, ondersteunings- en expertisefaciliteiten binnen de regio dat ervoor zorgt dat ieder kind een passende plek kan krijgen.

Wat betekent dit in de Rijnstreek?

Het netwerk ontwikkelt zich mee met de behoeften van kinderen en scholen. Hierbij gaan we van dekkend netwerk naar dekkende expertise.

Dekkende expertise

De beschikbaarheid van kennis, vaardigheden en ondersteuning die flexibel en regionaal voor kinderen kan worden ingezet waar nodig.

Wat betekent dit in de Rijnstreek?

Expertise volgt het kind en versterkt de context.

'Een zelf' worden

Het proces waarin een kind zich ontwikkelt tot een persoon die bewuste keuzes kan maken, verantwoordelijkheid neemt en zich verhoudt tot anderen.

Wat betekent dit in de Rijnstreek?

Onderwijs is een oefenruimte voor het verder ontwikkelen van 'een zelf'.

Handelingsgericht werken

De systematische aanpak waarin gekeken wordt naar het kind, de context van het kind en de mogelijkheden om deze aan te passen zodat het kind zich verder kan ontwikkelen.

Wat betekent dit in de Rijnstreek?

In het onderwijs wordt altijd handelingsgericht gewerkt, waarbij de positieve aspecten van de leerling en context worden benut om de ondersteuning vorm te geven.

²⁴ Dit begrippenkader is dynamisch bedoeld. De beschrijvingen geven richting en willen niet beperken. Nieuwe inzichten en ervaringen uit de praktijk kunnen leiden tot aanscherping of aanvulling. Zo blijft onze gedeelde taal meebewegen met de praktijk.

'Het ligt niet aan het kind'

Een uitgangspunt waarbij problemen niet primair worden verklaard vanuit kenmerken van het kind, maar vanuit de afstemming tussen kind en context.

Wat betekent dit in de Rijnstreek?

We richten onze blik van het gedrag van de kinderen naar het gedrag van de volwassenen en kijken hoe we de context kunnen afstemmen op het kind in plaats van het kind aanpassen aan de context.

Inclusief onderwijs

Onderwijs waarin alle kinderen, met en zonder ondersteuningsbehoeften, samen leren en zich ontwikkelen binnen een zo regulier mogelijke onderwijscontext. Inclusief onderwijs betekent dat verschillen normaal zijn en dat onderwijscontexten zich aanpassen aan leerlingen, niet andersom.

Wat betekent dit in de Rijnstreek?

Inclusie is een werkwoord. We versterken onderwijscontexten zodat steeds meer kinderen daarbinnen kunnen leren.

Integraal arrangeren

Het proces waarbij ouders en onderwijs- en zorgprofessionals met elkaar één arrangement vormgeven voor een leerling.

Wat betekent dit in de Rijnstreek?

We brengen de verschillende perspectieven bij elkaar en komen zo tot een context waarin de leerling ondersteund wordt en van waaruit deze zich verder kan ontwikkelen.

Jeugdhulp als bondgenoot van het onderwijs

Jeugdhulp en preventie sluiten vanuit gelijkwaardigheid ondersteunend en versterkend aan bij het onderwijs. Hun inzet is gericht op het versterken van de onderwijscontext en het vergroten van ontwikkelingskansen.

Wat betekent dit in de Rijnstreek?

Jeugdhulp is gelijkwaardig partner van het onderwijs en werkt samen met onderwijs om kinderen in onderwijs te laten ontwikkelen.

Onderwijs

Onderwijs is behalve overdracht van kennis ook de plek voor socialisatie en personificatie. Onderwijs vindt plaats in groepen, met aandacht voor het individu.

Wat betekent dit in de Rijnstreek?

We houden steeds de brede opdracht van het onderwijs voor alle kinderen in de Rijnstreek voor ogen. Daarbij kijken we steeds naar de groep en behouden daarbij aandacht voor het individu.

'Onderwijs op 1'

Het principe dat onderwijs altijd het eerste perspectief is voor kinderen. Ook wanneer een kind jeugdhulp krijgt, blijft onderwijs richtinggevend en betrokken.

Wat betekent dit in de Rijnstreek?

Onderwijs blijft verbonden met kinderen en biedt een wenkend perspectief, ook als zij (tijdelijk) jeugdhulp ontvangen.

Pedagogische alliantie

De alliantie bestaat uit kinderen, ouders en professionals in en rond de school, en is de plek waar het dagelijks pedagogisch handelen vorm krijgt. Het is de basiskring binnen het pedagogisch ecosysteem. Binnen deze alliantie stemmen betrokkenen hun perspectieven af, geven ze betekenis aan het gedrag en de ontwikkeling, en nemen zij gezamenlijk verantwoordelijkheid voor het leren en opgroeien van kinderen. De pedagogische alliantie is een gelijkwaardige samenwerking tussen ouders, opvoeders en onderwijsprofessionals, gebaseerd op vertrouwen en gedeelde verantwoordelijkheid.

Wat betekent dit in de Rijnstreek?

Ouders, kinderen en professionals geven samen vorm aan de pedagogische alliantie en hebben ieder hun aandeel in deze alliantie. De alliantie is steeds in ontwikkeling en is gericht op de ontwikkeling van de context en het kind.

Pedagogische basissen

Een dynamisch geheel van sociale relaties en leefomgevingen. Pedagogische basissen verschillen per context en worden gevormd door contacten tussen mensen onderling.

Wat betekent dit in de Rijnstreek?

We beseffen dat we met elkaar pedagogische basissen creëren en dat we daardoor op ieder moment kunnen bijdragen aan de pedagogische basis die er op dat moment in de context is. Het betekent ook dat er in de Rijnstreek ontelbaar veel pedagogische basissen zijn die allemaal (op onderdelen) van elkaar verschillen.

Pedagogisch ecosysteem

Het samenhangende netwerk van relaties en de bredere context waarbinnen kinderen opgroeien, leren en zich ontwikkelen: onderwijs, gemeenten, kinderopvang, preventie en jeugdhulp. Het gezamenlijk optrekken binnen het pedagogisch ecosysteem ondersteunt de pedagogische alliantie (de basiskring). Als bondgenoten dragen betrokkenen bij aan samenhang tussen de verschillende leefwerelden waarin kinderen zich bewegen. De kwaliteit van de interacties binnen dit ecosysteem zijn belemmerend of bevorderend voor de ontwikkeling en het meedoen van kinderen.

Wat betekent dit in de Rijnstreek?

Het pedagogische ecosysteem ondersteunt het passend maken van de omstandigheden rond kinderen, zodat zij zich kunnen ontwikkelen in verbinding met hun directe omgeving. Alle partners binnen dit systeem hebben invloed op de kwaliteit van dit systeem en hebben hierbinnen een verantwoordelijkheid

Schoolmodel

In een schoolmodel worden de financiële middelen voor basis- en extra ondersteuning van een samenwerkingsverband ter beschikking gesteld aan de schoolbesturen. Op deze wijze wordt passend onderwijs zo dicht mogelijk bij de leerlingen georganiseerd. De besturen beheren zelf de middelen en zijn verantwoordelijk om de extra ondersteuning te bieden.

Wat betekent dit in de Rijnstreek?

Er is veel expertise aanwezig binnen de schoolbesturen. Zo krijgen leerlingen goed onderwijs en brede ondersteuning. Als gevolg van dit model is de bureauorganisatie van SWV Rijnstreek compact.

Sociaal-contextueel model van inclusie

Een benadering waarin gedrag, leren en ontwikkeling worden gezien als het resultaat van de interactie tussen kind en context (klas, school, thuis, wijk). Afwijkingen van de norm zijn contextueel en vragen om aanpassing van de omgeving.

Wat betekent dit in de Rijnstreek?

We zoeken oplossingen primair in pedagogiek, didactiek en samenwerking.

Subjectificatie

Het is een van de drie kerndoelen van het onderwijs, gericht op persoonsvorming, autonomie en de ontwikkeling tot een uniek, verantwoordelijk individu. Het stelt de vraag 'wie ben ik' en streeft naar emancipatie en 'ik-wording'.

Wat betekent dit in de Rijnstreek?

We streven naar de ontwikkeling van kinderen tot 'een zelf', wat verder reikt dan 2035.

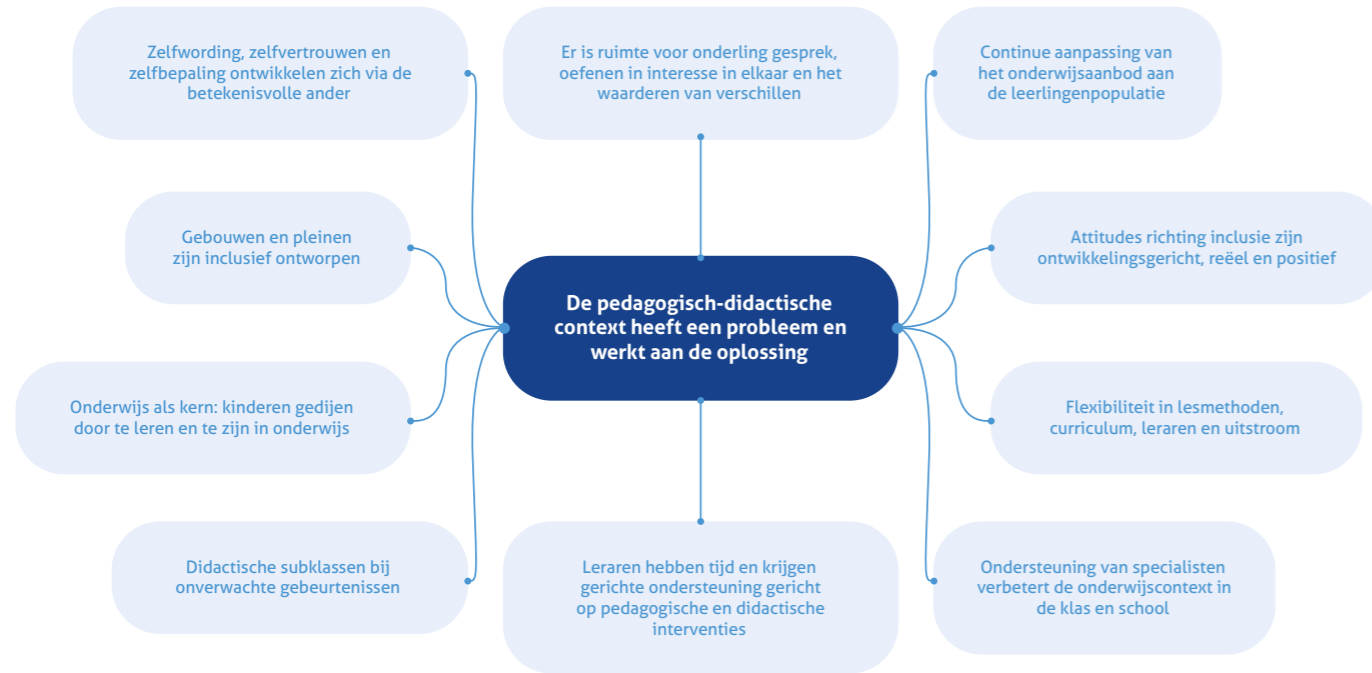
Thuiszitten

Situaties waarin kinderen geen onderwijs volgen, ongeacht inschrijving. Kinderen die thuiszitten zijn verstoken van onderwijs, sociale ontwikkeling en het gewone leven.

Wat betekent dit in de Rijnstreek?

In de Rijnstreek voorkomen we thuiszitten door contexten rond het kind te versterken en samenwerking in het pedagogisch ecosysteem te intensiveren.

Sociaal-contextueel model van inclusie



Bron: Instituut voor Inclusief Onderwijs van Willeke Doornbos en Bert Wielen



Het handboek – Zo werken we samen

Wat zijn de actuele afspraken, processen en werkwijzen? Het derde deel van dit koersplan is het handboek: een bundeling van alle relevante informatie over hoe we met elkaar in de Rijnstreek uitvoering geven aan passend en inclusief onderwijs.

Dit handboek passen we tijdens de looptijd van het koersplan jaarlijks aan. Zo vormt het handboek een up-to-date bron van informatie.

Scan de QR-code
voor de digitale versie!



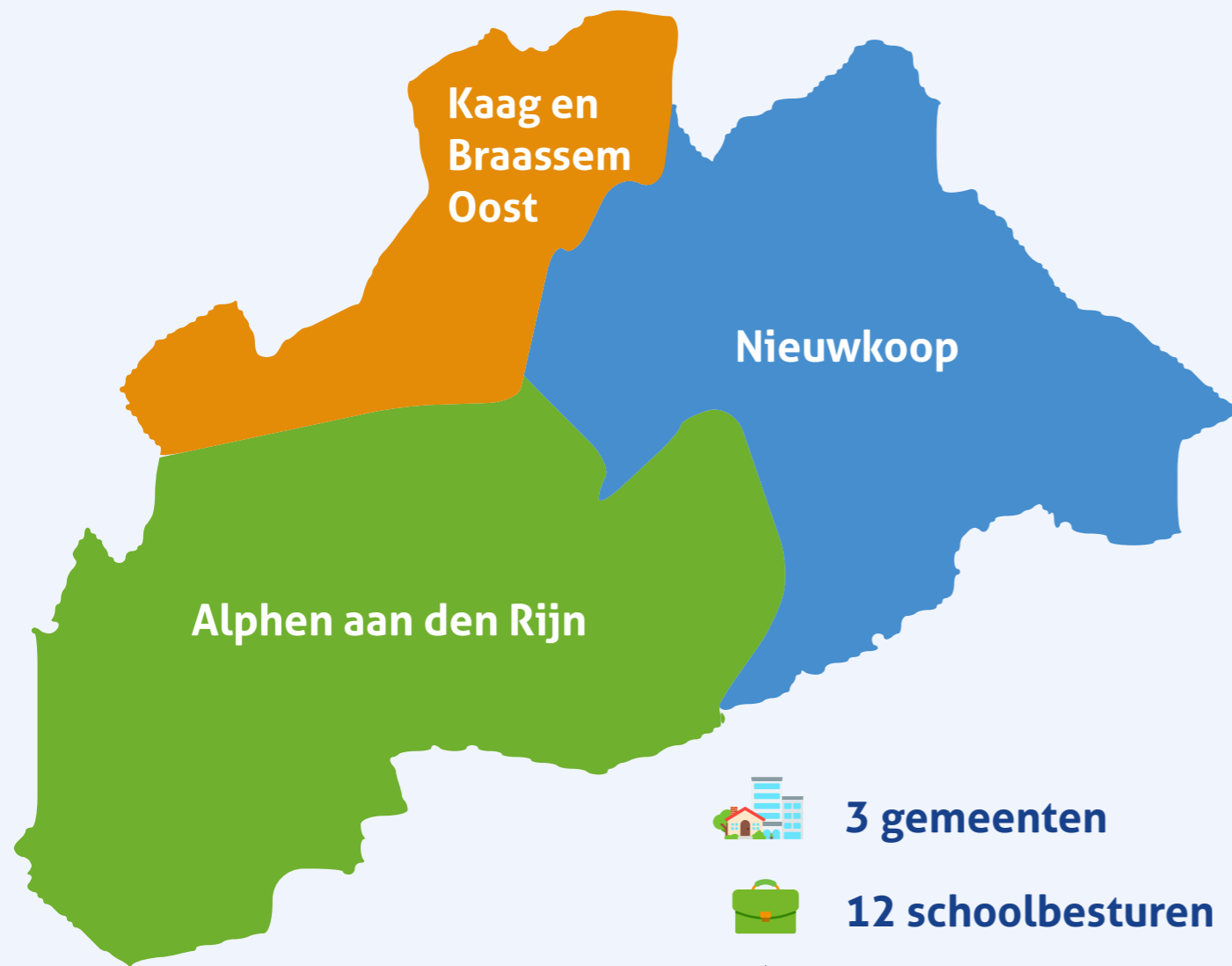
Bijlagen – Onze overige informatie



In de bijlagen zetten we een aantal informatieve en verplichte onderwerpen op een rij. Hier vind je bijvoorbeeld een beschrijving van het samenwerkingsverband, de wettelijke en beleidsmatige kaders waarbinnen we de koers schreven, behaalde resultaten van het onderwijs en de meerjarenbegroting.

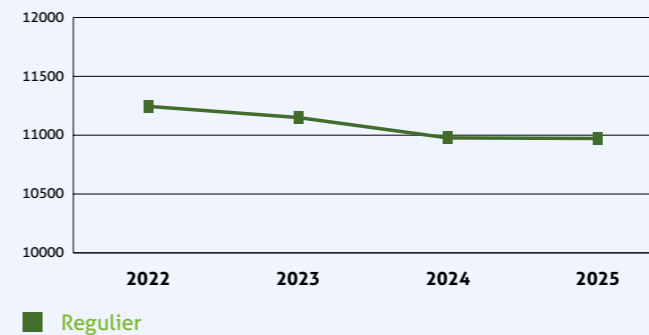
Scan de QR-code voor de digitale versie!



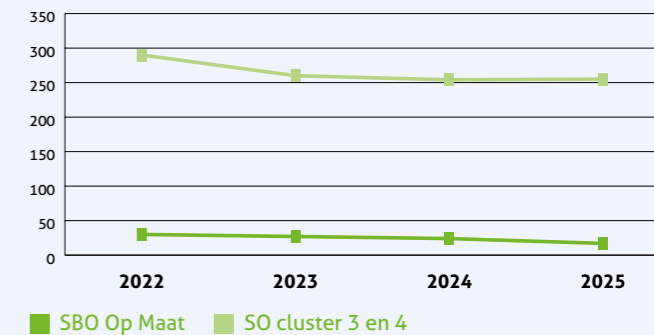


-  **3 gemeenten**
-  **12 schoolbesturen**
-  **50 scholen**
-  **11.244 leerlingen**

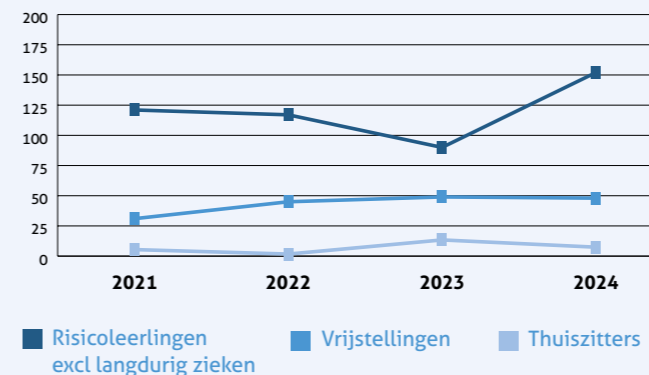
Aantallen leerlingen regulier onderwijs



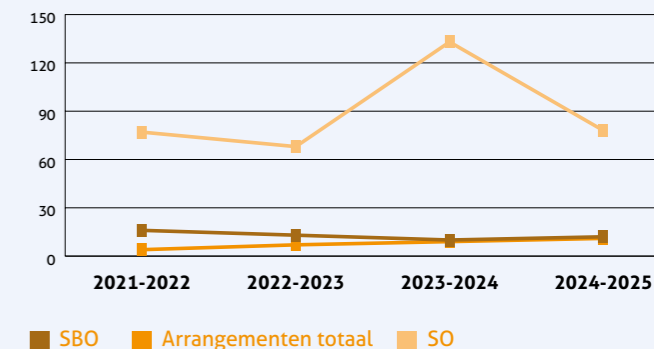
Aantallen leerlingen SBO en SO



Verzuim

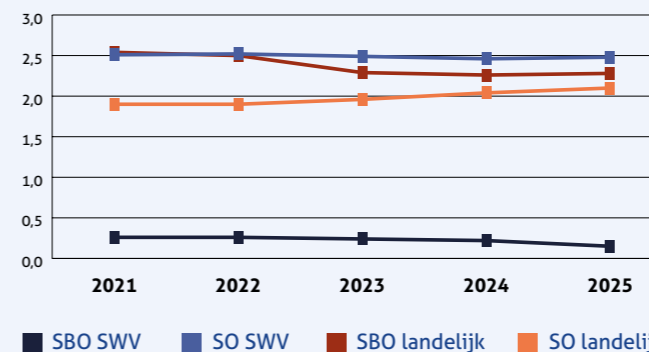


Aantal afgegeven toelaatbaarheidsverklaringen en arrangementen



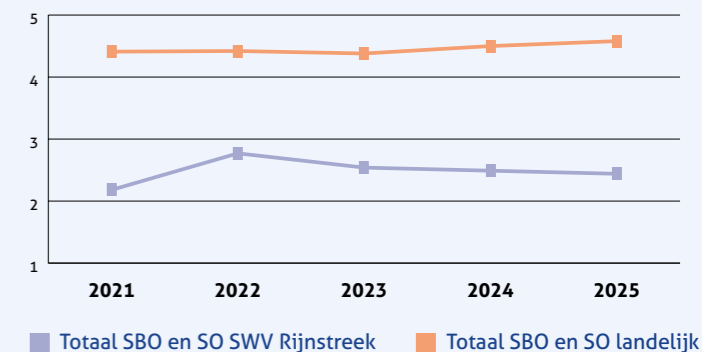
Deelname percentages gespecialiseerd onderwijs

Excl grensverkeer SBO

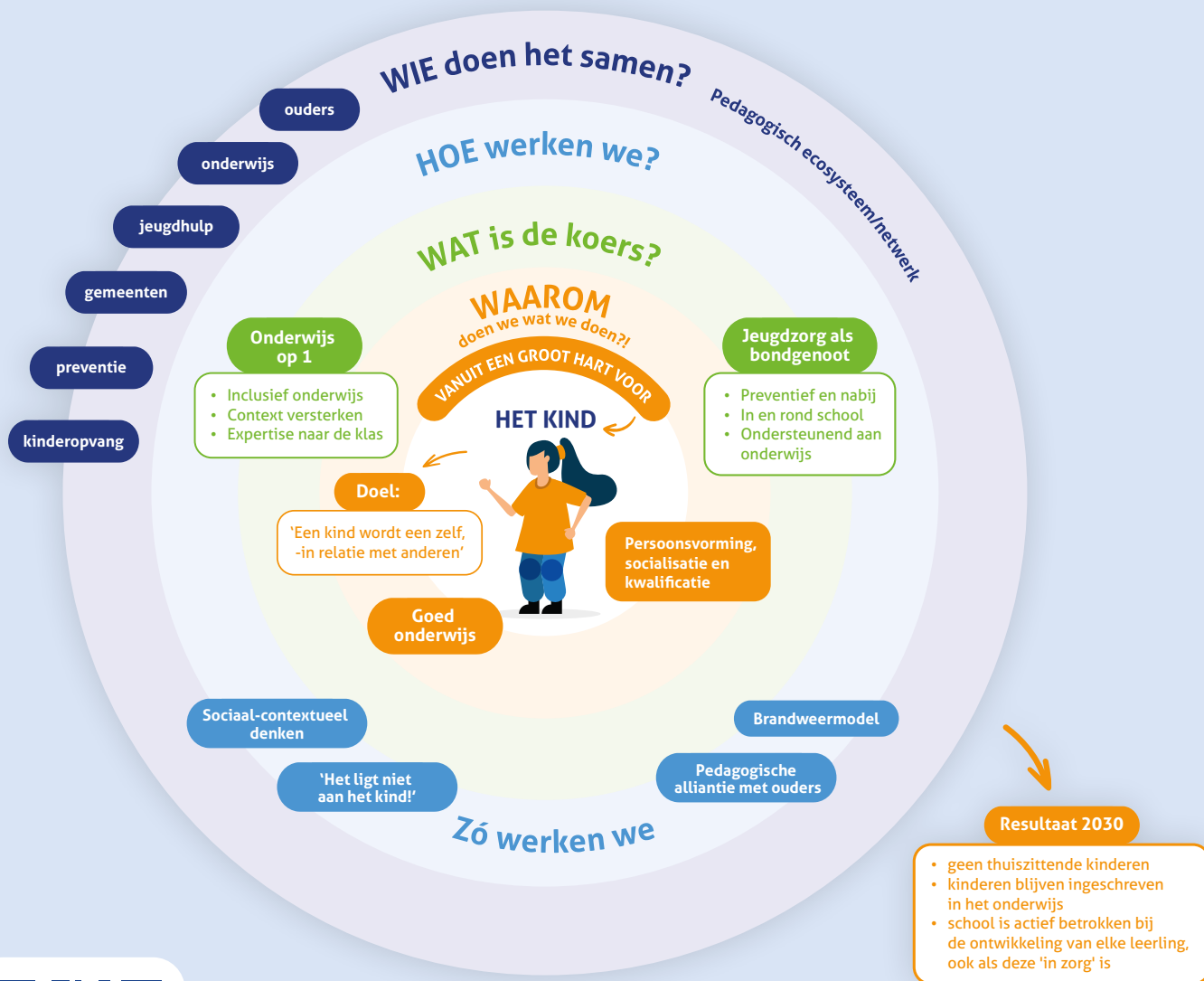


Deelname percentages gespecialiseerd onderwijs totaal

Excl grensverkeer SBO



Onze koers 2026-2030



swvrijnstreek.nl

**PASSEND
ONDERWIJS**

SWV RIJNSTREEK